

Gemeente Papendrecht

Papendrechts Hitteplan

Auteur: Gemeente Papendrecht

Datum: 18 juni 2024



Inhoudsopgave

1. Introductie	3
Inleiding.....	3
1.2 Wat is een lokaal hitteplan?	3
1.3 Doelstellingen	3
1.4 Status van het hitteplan.....	4
1.5 Hoe is dit plan tot stand gekomen?	4
2. Analyse huidige situatie hittestress	5
3. Crisismaatregelen hittegolf	6
3.1 Algemene landelijke afspraken.....	6
3.2 Meest voorkomende hitte gerelateerde gezondheidsproblemen	6
4. Stakeholders	7
4.1 Kansen met mogelijke partners voor in de toekomst.....	8
5. Fasen hittegolf	9
5.1 Preventie, kennisontwikkeling en gedragsbeïnvloeding	9
5.2 Voorbereidingsfase	10
5.3 Voorwaarschuwingfase	12
5.4 Waarschuwingfase	14
5.5 Monitoring en evaluatie	15

1. Introductie

Inleiding

Door de versterkte klimaatverandering kunnen we steeds meer extremen in het weer, waaronder hitte, verwachten in Nederland. Hittegolven komen steeds meer voor, ook in de gemeente Papendrecht. Aanhoudende hitte kan leiden tot serieuze gezondheidsklachten. Ouderen (voornamelijk 75+) vormen de grootste risicogroep voor hitte-gerelateerde gezondheidsklachten, maar ook mensen met een chronische aandoening, personen in sociaal isolement, (zeer) jonge kinderen en mensen met overgewicht lopen een gezondheidsrisico. Tijdens een hitteperiode is het daarom van belang dat professionele en niet-professionele zorgverleners, als ook familie en burens, extra letten op, en waar nodig zorg bieden aan, hitte gevoelige mensen in hun omgeving. Hiervoor is een Nationaal Hitteplan opgesteld. Het Nationaal Hitteplan is een waarschuwingssysteem van het RIVM waarin gepoogd wordt mensen te bereiken via communicatie aan directe betrokkenen (mantelzorgers, burens, geriatrische netwerken en thuiszorgorganisaties).

De afgelopen jaren is gebleken dat het bereik van het Nationaal Hitteplan verbeterd kan worden door een lokaal hitteplan op te stellen. De roep om lokale hitteplannen groeit vanuit kennisinstellingen en het Rijk, maar wordt ook steeds vaker genoemd in relevante beleidsstukken. Landelijk is één van de hoofddoelen van het Gezond en Actief Leven Akkoord *'het realiseren van een fysieke, gezonde leefomgeving die rekening houdt met klimaatverandering en uitnodigt tot bewegen en ontmoeten'*. Daarin staat als actiepunten dat gemeenten de inzet van maatregelen in hun gemeente coördineren om (kwetsbare) mensen goed mogelijk te beschermen tegen hitte, smog en uv-straling. Het opstellen van een lokaal hitteplan is daarvoor een geschikt instrument. Lokaal wordt het opstellen van een hitteplan genoemd in het Lokaal Gezondheidsbeleid, de Woon-Zorgvisie voor senioren en in het koersdocument Strategie Klimaat Papendrecht. De gemeente neemt daarom het initiatief om samen met de GGD Zuid-Holland Zuid en lokale partners een lokaal hitteplan op te stellen.

1.2 Wat is een lokaal hitteplan?

De verantwoordelijkheid van de gemeente en die van ketenpartners in de zorg is het bevorderen van de samenredzaamheid van alle inwoners. Een lokaal hitteplan is een protocol voor de lokale aanpak van de gezondheidsgevolgen

van hitte. Het is een nadere uitwerking van het Nationaal Hitteplan, gericht op praktische uitvoering op lokaal niveau. In essentie richten we ons in dit plan eerst op het zorgen voor tijdige waarschuwingen aan partners, het ter beschikking stellen van informatie (middelen) en mogelijk daaropvolgend het maken van samenwerking en- coördinatieafspraken met partners. Dit helpt hen bijvoorbeeld bij het verkrijgen van achtergrondinformatie tijdens hitte, en bij de uitvoering van hun reguliere taken en aanvullende maatregelen.

Het is belangrijk om uit te lichten dat dit document een sterke link heeft met klimaat- en duurzaamheidsplannen. Binnen de gemeentelijke organisatie is steeds meer aandacht voor klimaatadaptatie. In de Strategie Klimaatadaptatie staat beschreven hoe Papendrecht bestendig wordt gemaakt tegen hitte en neerslag. Die betreft private grond, groene schoolpleinen en een klimaatbestendige openbare ruimte. Onder andere is de intentie van de '3-30-300 regel' opgenomen. Dit betekent dat vanuit elke woning drie bomen zichtbaar zijn, een wijk dertig procent schaduw heeft en dat binnen driehonderd meter van elke woning een koele aantrekkelijke plek in de openbare ruimte aanwezig is. Ten aanzien van gezondheid en bewegen wordt aandacht gegeven aan schaduwrijke routes. In deze plannen worden voornamelijk preventieve acties beschreven om te zorgen voor minder hitte in de toekomst. Dit is belangrijk en heeft onze aandacht, maar het lokale hitteplan valt hier niet onder.

1.3 Doelstellingen

- Het voorkomen en beperken van hitte gerelateerde gezondheids- en welzijnsproblemen, ziekte en sterfte, en het bevorderen van zelfredzaamheid en samenredzaamheid.
- Vastleggen hoe betrokken organisaties naast de gemeente, zoals GGD en andere (maatschappelijke) organisaties zoals het Rode Kruis, gecoördineerd taken en activiteiten uitvoeren als het Nationaal Hitteplan wordt geactiveerd, zodat zij tijdens aanhoudende hitte mensen met een kwetsbare gezondheid bereiken.
- Het bieden van een platform voor kennis- en ervaringsuitwisseling van betrokken lokale organisaties, met als doel het verbeteren van de zorg aan inwoners die last hebben van hittestress in de gemeente of regio.
- In lokale hitteplannen ligt de nadruk op het creëren van een structuur

en systematiek voor de verdeling van verantwoordelijkheden en taken van betrokken professionele en maatschappelijke organisaties. Ook het zo veel mogelijk versterken van de doelgroepen zelf, wat betreft kennis en samen- of zelfredzaamheid, maakt deel uit van het hitteplan. Uiteindelijk moet dit leiden tot maatregelen die de gezondheidsrisico's bij aanhoudende hitte helpen beheersen op de juiste tijd en plaats, en passend bij de verschillende doelgroepen.

Door deze doelstellingen na te streven hopen we de lokale samenwerking te versterken en te borgen, zodat alle Papendrechtse de juiste informatie en voldoende ondersteuning krijgen.

1.4 Status van het hitteplan

Voor u ligt de eerste versie (1.0) van het Papendrechtse hitteplan. Deze is gebaseerd op de landelijke Handreiking Lokaal Hitteplan (Kennisportaal Klimaatadaptatie). Na iedere zomer neemt gemeente Papendrecht het voortouw om dit plan te evalueren. Na de evaluatie volgt, wanneer nodig, een actualisatie van het plan. Dan zal ook gekeken worden wat dit betekent voor de acties voor het daaropvolgende jaar en hoe deze geborgd dienen te worden.

1.5 Hoe is dit plan tot stand gekomen?

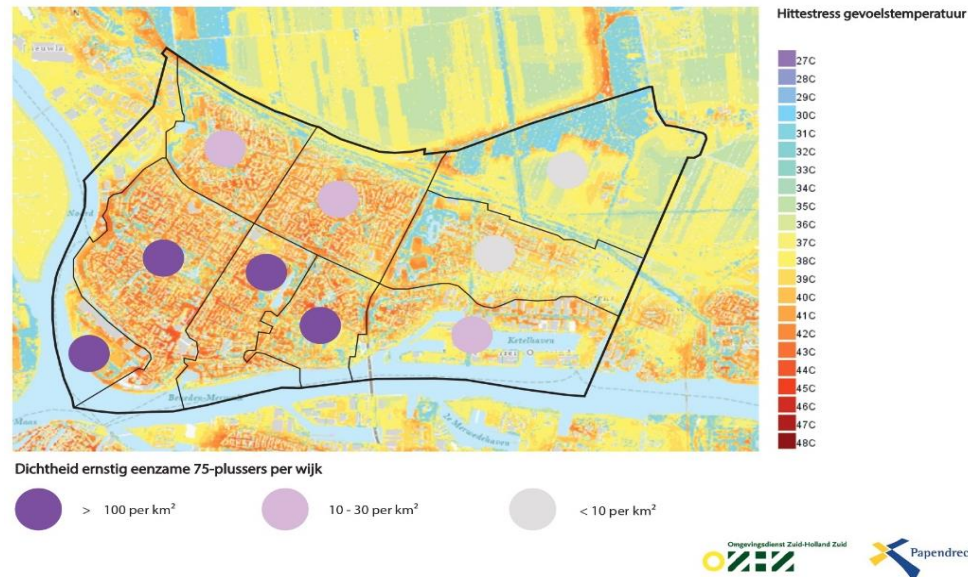
Dit plan is allereerst tot stand gekomen door desk research. Er is op basis van andere hitteplannen een eigen Papendrechtse plan geschreven. Daarnaast zijn gesprekken gevoerd met de lokaal opererende welzijns-, maatschappelijke en zorgorganisaties die werken met Papendrechtse die extra risico's ondervinden tijdens langdurige en extreme hitte. Het is goed om te noemen dat dit een dynamisch document is, wat dient als basis, maar naar behoefte constant in ontwikkeling is. Op deze manier kan de gemeente inwoners beter informeren hoe zij extreme hitte het hoofd kunnen bieden en kunnen we gezondheidsklachten als gevolg van hittestress verminderen.

2. Analyse huidige situatie hittestress

De gemeente Papendrecht ligt in het zuidoosten van de Provincie Zuid – Holland. Papendrecht is een plaats en gemeente in de Alblasserwaard. De gemeente telt 32.290 inwoners en heeft een oppervlakte van 10,77 km². Binnen de gemeentegrenzen liggen geen andere kernen. Papendrecht heeft 9 wijken en 33 buurten. Figuur 1 laat de uitdaging van hitte zien in Papendrecht. In de figuur is in beeld gebracht wat de verschillen in gevoelstemperatuur (dus niet de luchttemperatuur) in Papendrecht en omgeving zijn voor een individu.

Wat opvalt is dat de gevoelstemperaturen in het westelijk deel van Papendrecht en in het centrum tot wel 10 °C hoger zijn dan in het buitengebied. In deze wijken zijn de meeste rode gebieden zichtbaar, vooral in de wijken Westpolder, Noordoever en in het westen van Kraaihoek. De overige wijken in het noorden en oosten zijn eerder oranje/geel en dus iets koeler. Tegelijkertijd wordt de dichtheid van ernstig eenzame 75-plussers ook afgebeeld in figuur 1 (RIVM, 2016). Voor de wijken Noordoever, Westpolder, Kraaihoek en Middenpolder zijn dat meer dan 100 inwoners per vierkante kilometer. De overige wijken zijn minder dichtbevolkt.

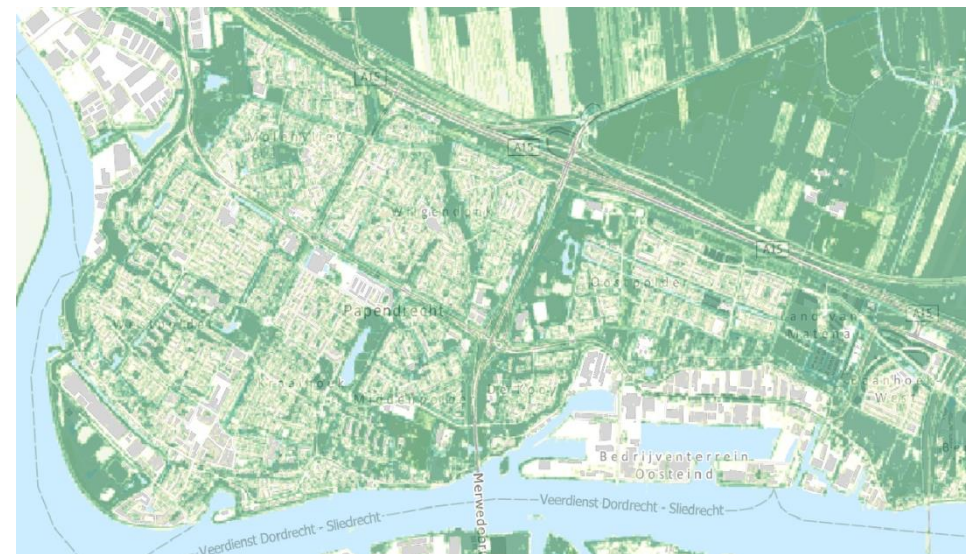
Kwetsbare groepen i.r.t. hittestress - Gemeente Papendrecht



Figuur 1: Hittekaart gevoelstemperatuur gemeente Papendrecht (OZH)

Wat opvalt aan figuur 1 is dat de kans op een hoge gevoelstemperatuur en dus een grotere kans op blootstelling aan hittestress het hoogst is in de wijken waar ook de meeste eenzame 75-plussers wonen. De kaart maakt echter geen onderscheid tussen ouderen die thuis wonen of in een zorginstelling verblijven. Wel weten we dat in dit gebied de meeste verpleeghuizen zijn. Deze locaties leveren hoogstwaarschijnlijk een grote bijdrage aan de dichtheid van ernstig eenzame ouderen in de verschillende deelgebieden van de gemeente.

Een mogelijke andere verklaring voor de ervaren hittestress dan eenzaamheid is dat dit deel van de gemeente een versteende omgeving betreft. Dit wordt mooi afgebeeld in figuur 2. Daarnaast is te zien dat in deze wijken de afstand tot een groene plek ook iets langer is. Al deze factoren kunnen mogelijk bijdragen aan de mate van ervaren hittestress en zijn goed om mee te nemen in de bepaling van de prioritaire gebieden. Deze wijken hebben namelijk een hoge prioriteit, wellicht nog meer dan de omliggende wijken. Dit betekent niet dat in de andere wijken geen aandacht wordt gegeven aan hittemaatregelen. Het Papendrechts hitteplan is ten slotte bestemd voor iedere inwoner van Papendrecht.



Figuur 2: Kaart van groen in de omgeving gemeente Papendrecht (RIVM, Atlas Natuurlijk Kapitaal)

3. Crisismaatregelen hittegolf

Dit hoofdstuk biedt een overzicht aan algemene afspraken die gedurende de gehele periode van hitte gelden. In hoofdstuk 3.1 worden landelijke basisregels toegelicht. Daarna worden maatregelen toegelicht ook wel aangeduid als een crisismaatregel.

3.1 Algemene landelijke afspraken

Het RIVM heeft een aantal basisregels gedeeld om hittestress te beperken. De hieronder opgesomde basisregels worden ten alle tijden in acht genomen door de samenwerkingspartners. Zowel de doelgroep als eigen medewerkers worden op deze regels gewezen.

De basisregels

- Drink voldoende**
Drink water of thee. Ook als u geen dorst heeft, want senioren hebben minder dorstgevoel. Matig het gebruik van alcohol.
- Houd uzelf koel**
Blijf in de schaduw en beperk lichamelijke inspanning in de middag (tussen 12:00 en 18:00 uur).
- Houd uw woning koel**
Houd de zon en warmte zoveel mogelijk buiten de woning, bijvoorbeeld met zonwering ventilator of airconditioning.
- Zorg voor elkaar**
Let bij warm weer extra op mensen in uw omgeving die misschien uw hulp kunnen gebruiken.
- Medicijnen en hitte**
Medicijnen kunnen bij hitte tot gezondheidsklachten leiden als de water- en zouthuishouding in het lichaam wordt verstoord. Dit kan leiden tot uitdroging, weinig zweten en onwel worden.
- [Icon: Person with a red cross]**

Figuur 3: de basisregels bij hitte (RIVM)

3.2 Meest voorkomende hitte gerelateerde gezondheidsproblemen

De onderstaande afbeelding beeldt de drie meest voorkomende hitte-gerelateerde gezondheidsproblemen af. In de afbeelding worden de symptomen toegelicht. Van samenwerkingspartners wordt verwacht op deze signalen te letten en tot actie over te gaan wanneer het signaal herkend wordt.

Oververhitting

Hoe herken je het?

- Vermoeidheid
- Concentratieverlies overdag
- Hoofdpijn
- Duizeligheid
- Spierpijn
- Opgezwollen enkels (oedeem)
- Jeukende blaasjes

Wat doe je:
Drink voldoende water, thee of koffie, ook als je geen dorst hebt. Doe rustig aan. Een voetenbad kan helpen tegen oververhitting en opgezwollen enkels. *Neem contact op met de huisarts als de klachten erger worden.*

Hitte-uitputting

Hoe herken je het?

- Flauwvallen
- Kramp
- Snelle hartslag
- Hevig zweten
- Een bleke huid

Wat doe je:
Stop met wat je aan het doen bent en zoek een koele plek. Drink voldoende water of sportdrink in kleine slokjes. Koel je lichaam: neem een koude douche of met natte doeken. *Als de klachten niet minder worden, waarschuw dan een arts.*

Hitteberoerte

Hoe herken je het?

- Verhoogde lichaamstemperatuur van meer dan 39 graden.
- Hoge hartslag
- Misselijkheid
- Rode huid
- Meestal geen zweet
- Stuipрекkingen
- Bewustzijnsverlies

Een hitteberoerte is levensbedreigend! Bel 112 en volg de aanwijzingen van de hulpdiensten.

Figuur 4 : aanpak bij oververhitting, hitte-uitputting en hitteberoerte (RIVM)

4. Stakeholders

Onderstaand een schematische weergave van de op dit moment betrokken stakeholders en hun verantwoordelijkheden. Met welzijnsorganisaties en zorginstellingen is ook afgesproken het bestaand communicatiemateriaal te verspreiden binnen de organisatie.

Stakeholders	Verantwoordelijkheden bij aanhoudende hitte
Gemeente	De bevolking informeren over hittestressrisico's en te nemen maatregelen.
	In beleidsplannen en ruimtelijke ontwikkelingen rekening houden met de vanuit klimaatverandering te verwachten negatieve effecten voor de volksgezondheid. Vanuit die optiek actief inzetten op het robuuster maken van de publieke ruimte om de kwetsbaarheid voor hittestress te verminderen middels te nemen maatregelen.
	Bewoners bewuster maken van hun eigen rol in het klimaatbestendiger maken van hun huis, tuin en omgeving.
	Monitoren van de schadelijke gevolgen van hitte.
	Adaptief inrichten van de buitenruimte en communiceren van koele plekken naar bewoners.
	Gemeentelijke locaties, zoals kantoren, kunnen dienen als koele plek voor kwetsbare groepen.
GGD	Het informeren van gemeenten en het algemene publiek over de gezondheidsrisico's van aanhoudende hitte.
	Het adviseren van het algemene publiek en instanties in de regio over hoe om te gaan met aanhoudende hitte.
	Aanleveren van gezondheidsinformatie aan de gemeente.
Rode Kruis	Kennis en praktische aanwijzingen over hitte delen met de vrijwilligers van het Rode Kruis.
	Al dan niet met vrijwilligers voorzien in een hulpbehoefte van voor hitte kwetsbare mensen.
	Informeren algemeen publiek.
Welzijnsorganisaties	Verspreiden communicatiemateriaal binnen de eigen organisatie (richting mantelzorgers/vrijwilligers).
	Bewustwording creëren bij familie en mantelzorgers over inzet extra informele zorg in de zomerperiode.
Zorginstellingen	Werknemers kunnen voor henzelf en voor patiënten/bewoners in tijden van hitte rekening houden met de negatieve gezondheidseffecten.
	Zorginstellingen stellen hun hitteprotocol in werking.

4.1 Kansen met mogelijke partners voor in de toekomst

Onderstaand een schematische weergave van de mogelijke partners die een rol kunnen spelen bij het hitteplan. Scholen, kinderdagverblijven en sportverenigingen ontvangen al wel de hitteberichten van de gemeente.

Mogelijke partners	Mogelijke verantwoordelijkheden bij aanhoudende hitte
Woningcorporaties	Via woningcorporaties kunnen bewoners geïnformeerd worden.
	Daarnaast kunnen maatregelen worden genomen om oververhitting in huizen te voorkomen.
	Vaak hebben woningcorporaties grote bouwcomplexen waarbij de ontvangstruimte/gezamenlijke (buiten)plekken als verkoelende plek kunnen dienen. Niet alleen voor eigen huurders maar ook voor omliggende bewoners.
Supermarkten	Supermarkten kunnen eventueel als koele plek dienen.
Winkelcentra	Overdekte winkelcentra kunnen als koele plek dienen.
Bibliotheken	Bibliotheken kunnen als koele plek dienen.
Gebedshuizen	In gebedshuizen kunnen ouderen worden bereikt. Ouderen vormen één van de kwetsbare groepen in tijden van hitte.
	Gebedshuizen kunnen eventueel als koele plek dienen.
Scholen	Scholen stellen hun hitteprotocol in werking.
	Schoolpleinen koeler maken, meer groen en schaduw.
	Koele schoolpleinen ook buiten schooltijd toegankelijk.
	Temperatuur in schoolgebouwen monitoren en maatregelen nemen zodra het te heet wordt.
Kinderdagverblijven	Kinderdagverblijven stellen hun hitteprotocol in werking.
	Hier kan relatief snel een 'noodvoorziening' (koele plek) opgebouwd worden. Ook zijn deze locaties in de meeste gevallen in gemeentelijk beheer.
Werkgevers	Via vakbonden en brancheorganisaties informatie verspreiden voor werknemers.
Sportverenigingen	Sportverenigingen kunnen hun leden informeren over hiterisico's
	Sportverenigingen kunnen besluiten sportactiviteiten en/of -evenementen af te lasten of te verschuiven
Evenementenorganisatoren	Passende hitte gerelateerde maatregelen nemen bij extreme weersomstandigheden.

5. Fasen hittegolf

Het voorkomen en aanpakken van publieke gezondheidsproblemen bij hitte kent verschillende fasen: ontwikkelen, voorbereiden, activeren en uitvoeren, evalueren. De evaluatie vormt telkens de brug naar het volgende jaar, waarin dezelfde fasen worden doorlopen.

- **Preventie en kennisontwikkeling, gedragsbeïnvloeding** (buiten het hitteseizoen)
- **Vorbereidingsfase** (1 mrt – 1 juni)
- **Voorwaarschuwingsfase** (Grote kans op periode van ≥ 4 dagen $>27^{\circ}\text{C}$)
- **Waarschuwingsfase** (Kans van $\geq 90\%$ op periode van ≥ 4 dagen $>27^{\circ}\text{C}$)
- **Monitoring en evaluatie** (hete periode – nov)

In onderstaande paragrafen zal op schematische wijze worden weergegeven welke taken er in welke fasen uitgevoerd moeten worden. Hierbij wordt ook aandacht besteed aan welke partij verantwoordelijk is voor het uitvoeren van deze taken.

5.1 Preventie, kennisontwikkeling en gedragsbeïnvloeding

De acties die vallen onder preventie, kennisontwikkeling en gedragsbeïnvloeding zijn acties die gelden voor de lange termijn en/of acties die een langere doorlooptijd hebben dan de acties uit de vorige fasen

Organisatie	Rol	Wat	Hoe	Doelgroep
Gemeente	Actualiseren	Het uitbreiden en verbeteren van kennis / informatie, maatregelen en instrumenten.		Algemeen publiek
Gemeente	Actualiseren	Koele plekken in kaart brengen en onderzoeken of ze toegankelijk zijn		
Gemeente	Actualiseren	Updaten prioritaire gebieden en doelgroepen in samenwerking met fysiek domein		
Gemeente	Actualiseren	Connectie met gebouw en gebied versterken		Algemeen publiek
Zorgaanbieders Welzijnsorganisatie	Onderzoeken	Kritisch onderzoeken naar welke zorg noodzakelijk is en welke zorg afgeschaald kan worden in periodes van hitte		Zorginstellingen

5.2 Voorbereidingsfase

De voorbereidingsfase geldt van begin maart tot en met mei. In deze fase ligt de focus op:

- Het doorvoeren van verbeteringen die naar aanleiding van de evaluaties in het najaar zijn ontwikkeld;
- Afstemming tussen en voorbereiding van partners/ betrokken professionals, door het delen van kennis en het klaarzetten van protocollen/ plannen/ maatregelen voor (instructies over) het beperken van hittestress en gezondheidsschade als gevolg van hitte.

Onderstaande tabel geeft de afspraken voor deze fase weer:

Organisatie	Rol/ Taak	Wat	Hoe	Doelgroep
Gemeente	Actualiseren	Overleggen met afdeling communicatie over(aanpassen) communicatiestrategie	Bepalen strategie, verzamelen communicatiemateriaal	Eigen organisatie
Gemeente	Actualiseren	Inventariseren en checken contactgegevens van alle betrokkenen bij het hitteplan en mailinglijst hittewaarschuwing	Controleren van bestaande contactgegevens en eventueel aanvullen met nieuwe partners	Zorginstellingen, Maatschappelijke organisaties, Algemeenpubliek
Gemeente, GGD Rode Kruis	Actualiseren	Kennisupdate over de impact van hitte	Informatie over hitte en gezondheid op de eigen site actualiseren, nieuwsberichten/of persbericht schrijven of actualiseren, sociale mediakanalen updaten	Zorginstellingen, Maatschappelijke organisaties, Algemeen publiek
Gemeente	Actualiseren	Actualiseren lokaal hitteplan	Verwerken aanbevelingen evaluatie van vorig jaar	Zorginstellingen, Maatschappelijke organisaties, Algemeen publiek
GGD	Actualiseren	Mailinglijst voor hittewaarschuwing controleren en actualiseren (niet elk jaar)	Controleren van bestaande mailadressen, eventueel aanvullen met nieuwe organisaties en oproepen andere stakeholders vooraanmelding	Zorginstellingen, Maatschappelijke organisaties, Algemeenpubliek
GGD	Actualiseren	Actualiseren van eigen middelen, waaronder de teksten bij de hittewaarschuwingen en	Controleren van teksten op actualiteit	Zorginstellingen en algemeenpubliek

		communicatieberichten		
GGD	Informereren	Zorgen dat eigen medewerkers weten wat ze moeten doen als er hitteberichten verstuurd moeten worden	Informereren van eigen medewerkers	Zorginstellingen en algemeenpubliek
Zorgaanbieders Welzijnsorganisatie	Informereren	Vorbereiden of scholing personeel		Eigen organisatie
Zorgaanbieders Welzijnsorganisatie	Informereren	Bewustwording creëren bij familie en mantelzorgers over inzet extra informele zorg in de zomerperiode	Familie en mantelzorgers informeren over extra zorgvraag tijdens zomerperiode	Zorginstellingen
Zorgaanbieders	Informereren	Flyer hitteplan in eigen organisatie updaten en verspreiden		Eigen organisatie
Welzijnsorganisatie, Rode Kruis	Informereren	Vrijwilligers en mantelzorgers uitrusten met informatie over hitte	Verspreiden van flyers, informeren waar terecht met vragen	Maatschappelijke organisaties, Algemeenpubliek

5.3 Voorwaarschuwingfase

De voorwaarschuwingfase loopt van juni tot en met augustus. De voorwaarschuwingfase vindt plaats wanneer er een grote kans is op een periode van vier dagen of meer bij een temperatuur van 27+ graden. De voorwaarschuwingfase start met een voorwaarschuwingbericht door het RIVM 1-2 dagen vóór de waarschuwingfase. Daarom ligt de focus in deze fase op:

- De laatste voorbereidingen betreffende informatievoorziening en inslaan van materialen (waterflesjes, flyers);
- Verspreiding van verkoelende en informatieve materialen onder de partners;
- Verspreiding preventieve mails en nieuwsbrieven onder de doelgroep.

Onderstaande tabel geeft de afspraken voor deze fase weer.

Organisatie	Rol	Wat	Hoe	Doelgroep
Gemeente	Organiseren	Communicatiemateriaal klaarmaken	Doelgroep specifieke flyer verspreiden onder partners	Zorginstellingen, Maatschappelijke organisaties
Gemeente	Controleren	Nieuws- en persbericht laten controleren	Sturen naar afdeling communicatie	Eigen organisatie
Gemeente, Rode Kruis	Informereren	Vorbereiding mogelijke inzet van werknemers	Inlichten van betrokken afdelingen, personeel, vrijwilligers en andere geïnteresseerden (bijvoorbeeld door middel Van een workshop)	Eigen organisatie
Gemeente GGD Rode Kruis	Informereren	Doelgroep inlichten via preventieve communicatie over een naderende periode van waakzaamheid	Via brief of nieuwsbericht	Zorginstellingen, Maatschappelijke organisaties
GGD	Informereren	Informereren betrokken partners	Voorwaarschuwing doorsturen naar organisaties in de mailinglijst	Zorginstellingen, Maatschappelijke organisaties
Welzijnsorganisatie, Zorgaanbieders	Informereren	Verspreiden informatie aan eigen personeel		Eigen organisatie

Welzijnsorganisatie, Zorgaanbieders	Informeren	Signaleren en informeren van cliënten over symptomen hittestress, mogelijkheden zorg bij hitte en adviesmedicatie	Zorgverleners inzetten voor verspreiden informatie	Zorginstellingen en Algemeenpubliek
Welzijnsorganisatie, Zorgaanbieders	Informeren	Mantelzorgers en vrijwilligers bewustmaken van opkomende hete periode	Mantelzorgers en vrijwilligers mailen en flyer verspreiden	Algemeen publiek

5.4 Waarschuwingsfase

De waarschuwingsfase geldt wanneer het nationaal hitteplan wordt geactiveerd door het RIVM, doormiddel van een mail. Dit is meestal tijdens een hittegolf, maar dit kan ook tijdens een langere periode van hitte zijn. Het RIVM stuurt vervolgens dagelijks een update met informatie en de actuele weersvoorspelling. De waarschuwingsfase eindigt met een mail waarin staat vanaf welke dag het Nationaal Hitteplan niet meer actief is. De waarschuwingsfase kan in principe plaatsvinden van juni tot september.

Onderstaande tabel geeft de afspraken voor deze fase weer.

Organisatie	Rol	Wat	Hoe	Doelgroep
Gemeente	Informeren	Nieuwsbericht en persbericht plaatsen		Algemeen publiek
Gemeente, GGD, Rode Kruis	Informeren	Communicatie via website en social media		Algemeen publiek
Gemeente	Informeren	Doorsturen waarschuwingsmail van RIVM naar partners, inclusief informatiemateriaal	Ambtenaar publieke gezondheid beheert de mailing en stuurt factsheets door.	Zorginstellingen, Maatschappelijke organisaties, Algemeen publiek
GGD	Organiseren	Personeel inschakelen	Betrokken afdelingen informeren en bereikbaarheid van teams regelen	Eigen organisatie
GGD	Informeren	Beantwoording van vragen van organisaties en individuele burgers	Bereikbaarheid van personeel regelen	Algemeen publiek
Gemeente	Informeren	Doorsturen waarschuwingsmail richting partners		Zorginstellingen, Maatschappelijkeorganisaties
Rode Kruis	Organiseren	Inzetten vrijwilligers om contact te leggen met kwetsbare mensen		Algemeen publiek
Gemeente, Zorgaanbieders	Informeren	Doelgroep bereiken met tips en advies over wat te doen tijdens hitte	Flyer verspreiden onder ouderen	Ouderen
Zorgaanbieders	Organiseren	Zorg aanpassen aan hitte	Extra douchebeurten plannen, extra vocht aanbieden, vroeger beginnen met werk, cliënten luchtig kleden, ventileren	Zorginstellingen, Maatschappelijke organisaties
Zorgaanbieders	Organiseren	Extra controle van cliënten op ventilatie, hydratatie, energieregulatie en medicatie gebruik		Algemeen publiek

5.5 Monitoring en evaluatie

De evaluatiefase start aan het einde van de zomer en vindt plaats tussen eind september en eind oktober.

In deze fase ligt de focus op:

- Het ophalen van ervaringen en bevindingen bij de partners en de doelgroep (met behulp van de partners) over de gevoerde maatregelen van de afgelopen zomer;
- Het gezamenlijk bespreken van de ervaringen en bevindingen van de uitrol van het lokaal hitteplan. Het zoeken van verbeteringen in het proces, communicatie uitingen staat centraal.
- Beoordelen of het bestaande netwerk uitgebreid moet worden.

Onderstaande tabel geeft de afspraken voor deze fase weer:

Organisatie	Rol	Wat	Hoe	Doelgroep
Gemeente	Evalueren	Evaluatie met alle betrokkenen bij het lokaal hitteplan om terug te kijken op de afgelopen zomer en het lokaal hitteplan te bespreken, hierbij speciale aandacht aan de ervaringen vanuit de sleutelpartners voor kwetsbare groepen.	Organiseren bijeenkomst	Aangesloten partners
Gemeente	Actualiseren	Beoordelen opgehaalde informatie en aanpassen hitteplan.		
Zorgaanbieders Welzijnsorganisatie	Onderzoeken	Evalueren hitte aanpak met cliënten. Elke partner doet dit zelf. Alle info naar gemeente of persoon die er over gaat en die dit in afstemming met de partijen verwerkt in het stuk.	In gesprek of via een enquête onder cliënten	Zorginstellingen, Maatschappelijke organisaties