



‘Verbinding door sport en bewegen’

Naar een Vitaal Papendrecht

Actualisatie sport- en beweegbeleid
gemeente Papendrecht
2021



Inhoudsopgave

Voorwoord	3	De aanpak	29
Samenvatting	4	Bijlagen	33
Inleiding	4	Verwijzingen	33
Aanleiding	6	Bijlage I	34
Waar staat Papendrecht nu	8	Bijlage II	50
Zichtbaar nabij	12	Bijlage III	51
Trends en ontwikkelingen	16		
Route 1			
Van sport naar gezondheid en vitaliteit	19		
Route 2			
De beweegvriendelijke omgeving	22		
Route 3			
Samen sterker door sport en bewegen	26		

Voorwoord



Wethouder Pieter Paans: 'Onderzoek alles en behoud het goede.'

Beste Papendrechtters,

Iedereen in onze gemeente wens ik een lang en gezond leven toe waarin volop ruimte is voor sport en beweging. In Papendrecht zet ik mij onder andere in om dit voor zo veel mogelijk dorpsgenoten mogelijk te maken. Gelukkig sta ik in die missie niet alleen. Ik ben er heel trots op dat we samen met ruim 65 organisaties voor Papendrecht een Vitaliteitsakkoord ontwikkelen. Sportverenigingen, maatschappelijke organisaties, bedrijven en wij als gemeente slaan de handen ineen om met elkaar te werken aan een gezond en sportief leefklimaat in ons mooie dorp.

Het Vitaliteitsakkoord bestaat uit twee onderdelen: een Sportakkoord en een Preventieakkoord. Het Preventieakkoord spoort je aan om een gezonde leefstijl te hebben. Met het Sportakkoord beogen we dat iedereen, maar dan ook écht iedereen,

plezier in sport of bewegen kan hebben. Als sporter op welk niveau dan ook, maar ook als vrijwilliger of als toeschouwer. Nu en in de toekomst. Ruim 30 organisaties denken en doen mee om sporten en te bewegen te stimuleren in onze mooie gemeente. Dit vormt een mooi uitgangspunt voor ons sport- en beweegbeleid.

Zo streven we er bijvoorbeeld naar binnen Papendrecht een beweegvriendelijke omgeving te creëren. Bij plannen in de openbare ruimte houden we rekening met uitnodigende routes tot bewegen en plekken om te bewegen.

Laten we met zijn allen in beweging komen en werken aan een gezonde leefstijl!

Wethouder Sport, Pieter Paans



Door Leontien van Klaveren



Inleiding

Dit beleidsdocument is geschreven als een beweging met, voor en door Papendrecht. Vanuit analyse, trends en ontwikkelingen en de visie op sport en bewegen brengen we drie bewegingen op gang. Deze zijn uitgezet als routes naar een Vitaal Papendrecht.

'Verbinding door sport en bewegen; sport en bewegen door verbinding.'

Deze actualisatie van het sport- en beweegbeleid, verbindt zich met de visie van gemeente Papendrecht: 'Zichtbaar nabij'. Daarnaast is aangehaakt bij beleid of visies waar sport en bewegen mogelijkheden biedt, zoals de Omgevingsvisie en het lokaal Gezondheidsbeleid.

Om dit beleidsdocument samen te stellen, zijn onder andere gesprekken gevoerd met collega's, de wethouder sport, sportaanbieders, inwoners en partners.

Drie routes naar een Vitaal Papendrecht:





Aanleiding

Sport is in beweging. Waar vroeger een lidmaatschap bij een sportvereniging je leven lang vanzelfsprekend was, zijn er tegenwoordig allerlei manieren om vrije tijd te besteden. Hoe we sporten of bewegen is zeer verschillend: individueel, in groepsverband, bij een sportvereniging, een commerciële aanbieder, sporthal, sportveld, of in het park.

Er staat sinds 2015 een nieuw Sportcentrum Papendrecht met zwembad en ligweide, het oude zwembad en de sporthallen De Laaght en de Hooght zijn afgebroken. De werkwijze sportstimulering is veranderd en de maatschappij is continu in verandering. Om op maatschappelijke veranderingen in te spelen, is ook de rol van de gemeente veranderd. Daarnaast spelen externe ontwikkelingen een grote rol: wat is er gaande en wat kan logischerwijs verwacht worden? Aan deze actualisatie ging een analyse vooraf om de ontwikkelingen die plaats (gaan) vinden en die invloed hebben of kunnen krijgen op sport en bewegen, inzichtelijk te maken. Al deze aspecten zijn voldoende aanleiding om te gaan bepalen op welke manier sport en bewegen in Papendrecht het best tot zijn recht komt.

Lokaal sport- en bewegbeleid

Sport wordt door sporters als plezierig gewaardeerd om een veelheid van redenen. Zoals de lichamelijke ontspanning die het biedt of het buitenzijn, soms de opbouw, instandhouding of verbetering van de eigen lichamelijke conditie of het gevoel een prestatie te

hebben geleverd. En voor teamsporters: de ervaren saamhorigheid met de teamleden. Al deze positieve effecten treden niet direct op en zijn op voorhand niet altijd zichtbaar of invoelbaar. Het optreden ervan vergt enige opbouw van sportief kapitaal, dus een 'investering'.

Het lokale sport en bewegbeleid is te beschouwen als een soort investeringssteun bij de opbouw van dit individueel sportief kapitaal. Het kunnen opbouwen van individueel sportief kapitaal wordt ook wel als een sociaal recht gezien, iets waartoe iedereen toegang moet hebben, ongeacht inkomen, geslacht of leeftijd. Het borgen van dit sociaal recht is dan een algemeen belang (VSG, 2018).

Rol van de gemeente

Een faciliterende gemeente creëert de juiste voorwaarden voor initiatieven van inwoners en/of organisaties die bijdragen aan het behalen van een bepaald resultaat of die een doel dichterbij te brengen. Kenmerken:

- De gemeente is ondersteunend, voorwaardenscheppend
- De gemeente heeft inhoudelijk afstand en durft 'los te laten'
- Het biedt ruimte voor (nieuwe) initiatieven die niet zijn ingezet door de gemeente
- Vooral de eigen kracht en het initiatief van burgers en maatschappelijke organisaties zijn leidend. (Hoyng & Sluis, 2017)

Afbakening

Bij de totstandkoming van dit beleidsdocument zijn een aantal zaken van belang:

- Dit document is een actualisatie op de nota 'Sport op Koers' 2010-2016. Gezien de ontwikkelingen is het 'sportbeleid' uitgebreid met 'beweegbeleid'.
- Er is gelimiteerd budget beschikbaar voor uitvoering. Daarnaast heeft gemeente Papendrecht te maken met ombuigingen van budgetten en subsidies. Prioritering is noodzakelijk.
- Parallel aan deze actualisatie van beleid loopt het Vitaliteitsakkoord, met de onderdelen Sportakkoord (oktober 2020) en Preventieakkoord (april 2021). Het Vitaliteitsakkoord is -onder andere - een deel van het uitvoeringsprogramma sport- en beweegbeleid.

Leeswijzer

In het hoofdstuk 'Zichtbaar nabij' leest u hoe de zes speerpunten uit dit coalitieakkoord zijn uitgewerkt in relatie tot sport en bewegen.

'Trends en ontwikkelingen' geeft weer wat er speelt of gaat spelen en van invloed kan zijn. Het hoofdstuk 'Hier doen we het voor!' gaat dieper in op de vraag waarom sport en bewegen zo belangrijk is en welke drie routes we in Papendrecht volgen: 1. Van sport naar gezondheid en vitaliteit, 2. De beweegvriendelijke omgeving en 3. Samen sterker door sport en bewegen. Daarna volgt de 'Relatie met andere beleidsterreinen', zoals het sociaal domein en onderwijs. In 'De aanpak' komt de manier van uitvoering aan bod: het Vitaliteitsakkoord. 'Wat gaan we ervoor doen', geeft in tabelvorm weer wat we willen bereiken, wat we daarvoor gaan doen en uit welke bron financiering komt. 'Lerend beleid is nooit af' schetst het belang van doelen stellen en uitproberen, meten en aanpassen van beleid. In de paragraaf 'Financiën' wordt dieper ingegaan op de financieringsmogelijkheden die er zijn, zowel vanuit het Vitaliteitsakkoord als de Rijksbudgetten. Ten slotte 'Subsidie' waarin de nog beschikbare mogelijkheden geschetst worden.



Waar staat Papendrecht nu?



Bovenstaand model is een integrale visie waaraan drie varianten ten grondslag liggen.

Variante 1 is de basis: het gemeentelijk sportkapitaal en sportstimulering. Door middel van onderbouwde aanpakken/interventies wordt ingezet om bepaalde doelen te bereiken.

Variante 2 is de basis plus de linkerkant: het sociale ontwikkelingsmodel. Hier bevindt gemeente Papendrecht zich momenteel. Door middel van sport

en beweginginterventies willen we doelen in het sociaal domein bereiken, waarbij gezondheidseffecten en/of welzijnseffecten beoogd worden. *Hieronder een opsomming van wat we al doen in Papendrecht.*

Variante 3 is de basis plus de rechterkant: het economisch ontwikkelingsmodel.

In variante 4 richt het beleid zich integraal op zowel de sociale- als de economische kant. Bron: Alles over sport

Wat doen we al?

Aangepast zwemmen

De gemeente heeft in 2008 het aangepast zwemmen ondergebracht bij zwemvereniging de Geul. Voor de meerkosten die de zwemvereniging daarvoor maakt is een overeenkomst opgesteld die regelmatig wordt geëvalueerd. De zwemvereniging maakt jaarlijks gebruik van scholing van haar vrijwilligers aangepast zwemmen.

Beweegwijzer 60+ Actief

Het verzameld sportaanbod in Papendrecht voor 60 plussers is te vinden in de Beweegwijzer. Op die manier wordt inzichtelijk gemaakt wat er voor die doelgroep in Papendrecht te doen is op gebied van sport en bewegen. Verkrijgbaar in het gemeentehuis.

Brede Regeling Combinatiefuncties – de buurt sportcoach

De Brede Regeling Combinatiefuncties (BRC) is een instrument dat wordt ingezet om doelen te realiseren, door de inzet van de buurt sport- of cultuurcoach. In Papendrecht maken we van deze regeling gebruik door inzet van (free lance) coaches. Zij realiseren: begeleiding naar een sport voor kinderen met een beperking, pleinsport bij diverse basisscholen, inzet van de Cruyff Foundation Coach op het Cruyff Court, projectleiding Stapjefitter en de cultuurcoach en sportcoach op school. Het Rijk financiert 40% en partners financieren 60% van de inzet van de coach. De regeling is beschikbaar tot en met 2022.

Achtergrond van de BRC

In het Regeerakkoord 2017-2021 'Vertrouwen in de toekomst' wordt meer aandacht gevraagd voor de betekenis die sport heeft voor Nederland. Sport bevordert de gezondheid en brengt plezier, trots en saamhorigheid. Het Kabinet zet zich in om de sport financieel en organisatorisch te versterken. Dit stelt minister Bruins in de kamerbrief van maart 2018. Het Kabinet wil er aan bijdragen dat iedereen een leven lang kan sporten en bewegen met plezier. Ongeacht gender, culturele achtergrond, seksuele geaardheid, financiële middelen, leeftijd of beperking.

Inzet op andere beleidsterreinen

Sport heeft ook betekenis in het kader van het armoedebeleid. Zo stelt het Kabinet in de reactie op het SER-advies 'Opgroeien zonder armoede' en het rapport Kinderombudsman 'Alle kinderen kansrijk' dat het stevig wil inzetten op de aanpak van armoede onder kinderen. Het Kabinet wil ervoor zorgen dat kinderen kunnen meedoen op school, aan sociale activiteiten, aan cultuur

en ook aan sport. De Brede Regeling Combinatiefuncties kan voor verschillende domeinen bijdragen aan het bereiken van de doelstellingen van het Kabinet. De kracht van de regeling is het kunnen leveren van lokaal maatwerk en de verbinding tussen verschillende sectoren waaronder sport, welzijn, cultuur, onderwijs, zorg, sociale zaken.

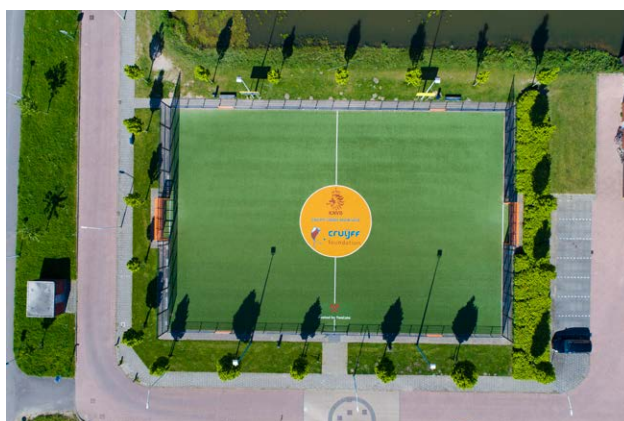
Lokaal maatwerk is een taak van vele partners. De gemeenten en het Rijk (ministeries VWS, OCW en SZW) hebben een rol, maar ook lokale ondernemers moeten de mogelijkheid krijgen om hieraan mee te werken, evenals scholen, welzijnsorganisaties, de kinderopvang, culturele instellingen en sport- en beweegaanbieders en anderen (Sportengemeenten, 2018).

Buurt sportplan

Met het Buurt sportplan wordt sport- en spel materiaal aangeschaft dat gebruikt wordt voor-, tussen- en na schooltijd. De tegenprestatie is de organisatie van een sport- en speldag voor leerlingen van school en de mensen in de buurt. Dit plan bevordert sport en bewegen op allerlei momenten rondom de school en in de buurt.

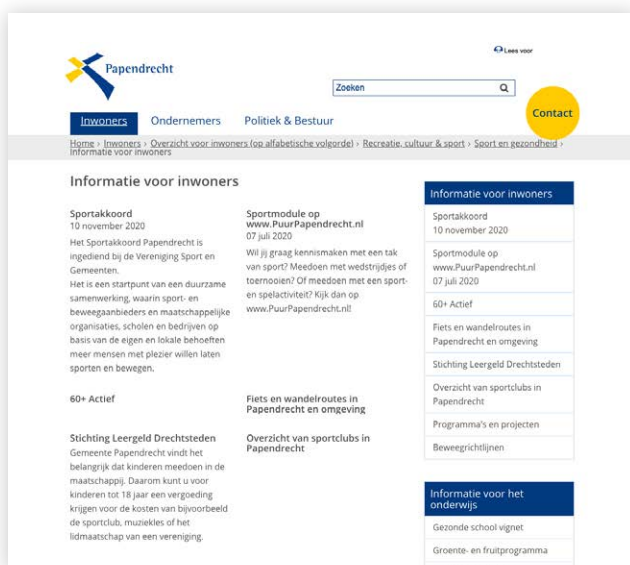
Cruyff Court Papendrecht

Kinderen hebben recht op sport en spel. Dat is vastgelegd in het Verdrag voor de Rechten van het Kind in de Verenigde Naties. Sport is een belangrijk onderdeel in de ontwikkeling van ieder kind. Ze krijgen meer zelfvertrouwen, ontmoeten andere kinderen, bewegen meer, leren omgaan met regels en discipline en krijgen te maken met winnen en verliezen. Maar bovenal is sport ook gewoon leuk en gezond. Het Cruyff Court is een veld in de wijk Oostpolder met een lokale functie. Er is een (free lance) Cruyff Foundation Coach, die jaarlijks jongeren begeleidt om het 6 vs 6 Straatvoetbaltoernooi te organiseren. Dit laatste is omgedoopt tot 'Streetwise cup' waarbij meer aandacht wordt besteed aan gelijkheid door respect, eerlijkheid, plezier en samenwerking. Daarnaast worden allerlei activiteiten voor verschillende doelgroepen georganiseerd.



Informatie

Inwoners, sportaanbieders of onderwijs hebben behoefte aan informatie over sport in relatie met gezondheid. Op de website van de gemeente staat onder het kopje 'Sport en gezondheid' informatie voor inwoners, voor onderwijs en voor sportaanbieders. Onder andere over het Sportakkoord/Vitaliteitsakkoord, de schoolsportkalender, activiteiten voor 60+, fiets- en wandelroutes in Papendrecht en omgeving, Stichting Leergeld Drechtsteden, overzicht van sportclubs in Papendrecht, Programma's en projecten, de Beweegrichtlijnen, over de Gezonde school, het groente- en fruitprogramma, een rookvrij schoolplein, gezondheid in en rondom de sportclub, sport en Corona en de subsidiemogelijkheden. Er is een e-mailadres voor alle vragen met betrekking tot sport: sport@papendrecht.nl.



Gemeentelijke schoolsportdag

Jaarlijkse sportdag voor groep 7 en 8 van het basisonderwijs. De leerling ontvangt na deelname een diploma waarop een letter correspondeert met de uitslag van de verschillende proeven. De dag wordt georganiseerd door docenten en vakleerkrachten van het basisonderwijs. In 2012 werd de 50e editie georganiseerd.

Kaboutersport

Tweejaarlijkse sportkennismakingscursus en speciaal ontwikkeld voor kinderen uit groep 1 en 2 van het basisonderwijs. De uitvoering wordt verzorgd door Stichting Hattrick. Door middel van attractieve lessen, verzorgd door vakkundige docenten, kunnen kinderen kennis maken met verschillende vormen van sport en bewegen. Bijvoorbeeld hockey met kleine sticks, atletiek met kleurrijke materialen en tennis met kleine

rackets. Lokale sportaanbieders participeren in de uitvoering door middel van verzorgen van (delen van) een les of flyeren.

Positief sportklimaat

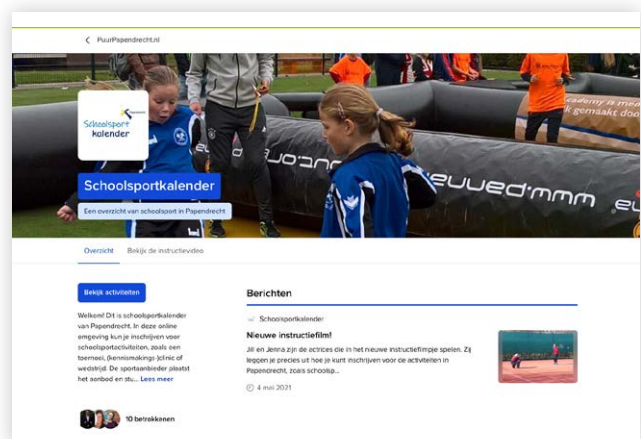
Positief Coachen is een programma voor trainers, coaches en ouders om jeugdsporters effectief te begeleiden, in teamsporten en in individuele sporten. Het is onderbouwd met jarenlang wetenschappelijk onderzoek en is gestoeld op praktijkervaringen van topcoaches. Zoals Foppe de Haan (voetbal), Robin van Galen (waterpolo), Henk Gemser (schaatsen) en Marc Lammers (hockey). Door positief coachen verbetert het sportklimaat. In Papendrecht zijn diverse voorstellingen en opvolgingen daarvan georganiseerd in het theater en bij sportclubs.

Schoolsportkalender op puurpapendrecht.nl

Voor schoolsport is er de schoolsportkalender, een platform op puurpapendrecht.nl waar sportaanbieders schoolsportactiviteiten voor de basisschooljeugd kunnen plaatsen en ouders dat voor hun kinderen kunnen afnemen. Een speciale functie is weggelegd voor de schoolsportcommissies die zorgen bijvoorbeeld voor werving, sporttenues en begeleiding.

Sport- en bewegingskalender op puurpapendrecht.nl

Op de online sport- en bewegingskalender kan een sportaanbieder een activiteit, sportcursus, clinic of toernooi kunnen aanbieden en inwoners zich in kunnen schrijven. In ontwikkeling.



Sportcongres: deskundigheidsbevordering sportbesturen

Jaarlijks wordt in samenwerking met gemeente Alblasterdam een sportcongres beurtelings in Alblasterdam of Papendrecht georganiseerd voor sportbesturen. Thema's worden opgehaald bij de sportaanbieders.

Sportgala

Met behulp van een bijdrage gemeentelijke subsidie wordt jaarlijks het Sportgala georganiseerd. Tijdens het Sportgala wordt, onder andere, de Sportman, Sportvrouw en Sportploeg van het jaar verkozen en sportvrijwilligers in het zonnetje gezet.



Stapjefitter

Stapjefitter is een goed beschreven, erkende interventie. Stapjefitter is bedoeld voor mensen die afstand tot de arbeidsmarkt hebben en langdurig werkloos zijn. In Papendrecht is Stapjefitter uitgebreid met de doelgroep statushouders, omdat zij voordeel hebben bij de doelen die Stapjefitter beoogt. Stapjefitter draagt bij aan de zes factoren van Positieve Gezondheid. Dit zijn: zingeving, kwaliteit van leven, lichaamsfuncties, mentaal welbevinden, dagelijks functioneren en sociaal-maatschappelijk welbevinden. Binnen dit programma werken partners samen vanuit hun expertise: SDD: werving en budgetcoaching, Sterk Papendrecht: oriëntatie op vrijwilligerswerk, Buurtsportcoach: projectleider, leefstijlcoach en bewegingsdocent, Werkbank Drechtsteden: begeleiding naar werk, Rivas: diëtetiek, TTV Papendrecht: gebruik maken van de kantine voor theorielessen.

Stichting Leergeld Drechtsteden

Gemeente Papendrecht en de verbonden gemeenten in de Gemeenschappelijke Regeling Drechtsteden, vinden het belangrijk dat kinderen meedoen in de maatschappij. Daarom kunnen kinderen tot 18 jaar een vergoeding krijgen voor de kosten van bijvoorbeeld de sportclub, muzieklles of kosten gerelateerd aan school.



Uniek Sporten

De gemeente vindt dat alle mensen in Papendrecht zo veel mogelijk de kans moeten krijgen om te sporten of deel te nemen aan één of andere bewegingsactiviteit. Dat is in het belang van hun gezondheid en het bevordert sociale integratie. Dit geldt uiteraard ook voor mensen met een beperking. Voor hen kan het soms lastig zijn om in contact te komen met een geschikte vereniging. Alle verbonden gemeenten in de Gemeenschappelijke Regeling Drechtsteden maken van deze website/app gebruik, omdat sportaanbod voor mensen met een beperking zich vaak buiten de lokale grenzen bevindt.



Zichtbaar nabij



In 2018 is een ambitieus coalitieakkoord gesloten: 'Zichtbaar Nabij' 2018-2022. Centraal staat de ambitie om zoveel mogelijk samen met inwoners, ondernemers en organisaties op te pakken. Het collegeactieprogramma 'Zichtbaar nabij' heeft zes speerpunten: 1. Participatie, 2. Groen, 3. Duurzaamheid, 4. Zorg voor kwetsbaren, 5. Ondernemersklimaat en 6. Sterk in de regio.

Deze speerpunten beschrijven de noodzaak van beleid, wat de gemeente wil bereiken en het beoogde maatschappelijk effect. Per speerpunt zijn doelen geformuleerd. De doelen die betrekking hebben op beleid voor sport en bewegen worden hieronder uitgelicht.

Relatie met het coalitieakkoord

(Zichtbaar nabij 2018-2022)

- 'Sporten en bewegen is voor jong en oud belangrijk'
- 'Sporten en bewegen voorkomt overgewicht bij jongeren'
- 'Sporten en bewegen houdt ouderen gezond en vitaal'
- 'Wij stimuleren en ondersteunen scholen en sportverenigingen bij hun activiteiten om mensen aan het sporten te krijgen'
- 'Sport is goed voor de gezondheid en een goed sociaal klimaat'
- 'Sport zorgt voor verbinding tussen mensen en voorkomt sociaal isolement'
- 'We stimuleren sociaal-culturele activiteiten'



- 'We willen meer mensen uit de uitkering halen. Ook die mensen met een grotere afstand tot de arbeidsmarkt'
- 'Statushouders begeleiden we zo snel mogelijk naar werk'
- Zorg voor de kwetsbaren: 'Wij besteden aandacht aan die mensen, groepen of instellingen die steun nodig hebben'
- Ongewenst gedrag: 'Verkeerd gedrag maken we bespreekbaar'

Hieronder zijn de zes speerpunten uit 'Zichtbaar nabij' met de betreffende beleidsteams uitgewerkt in relatie tot sport en bewegen.

1. Participatie

Participatie wordt, waar mogelijk, ingezet rondom uitvoering en beleid.

Participatieprocessen rondom uitvoering: Een nieuwe ontwikkeling die steeds vaker voorkomt, zijn initiatieven die inwoners aandragen voor uitvoering van een (sportgerelateerd) idee. De uitvoering van deze actualisatie van sport- en beweegbeleid wordt deels door Papendrecht via het Sportakkoord/Vitaliteitsakkoord gerealiseerd. Daarover meer in het betreffende hoofdstuk over de aanpak.

Beleidsbeïnvloedende participatie: Het college wil inwoners en maatschappelijke organisaties stimuleren om mee te denken over de ontwikkeling van beleid, vooral als het om zaken gaat die inwoners direct raken en waarbij nog fundamentele keuzes te maken zijn. Voor deze actualisatie van beleid is de input verwerkt van de vele lokale organisaties die meegedacht en meegedaan hebben met het Sportakkoord/Vitaliteitsakkoord. En ten slotte de reacties van inwoners op uitingen in de media, stellingen en interviews.

2. Groen

Warmte, droogte en extreem weer komen steeds vaker voor. Dit is van invloed op buitensportaccommodaties, maar ook op sportbeleving en gezondheid. Papendrecht neemt haar maatregelen om zich tegen die bedreigingen te verweren. In Papendrecht is de meeste ondergrond van klei. Voor bijvoorbeeld de grasvelden van sportaccommodaties of parken betekent dit dat ze in de zomer heel hard zijn en in de winter erg drassig. Om grasvelden die veel gebruikt worden beter geschikt te maken voor inwoners om te recreëren en voor kinderen om op te spelen, moet men denken aan het verschralen van de ondergrond met zand, opnieuw inzaaien en het aanleggen van drainage. Dat geeft meer gebruikspijplezier en meer kwaliteit. Doordat de velden zachter worden nemen ze beter water op. Door de velden gelijk iets lager te leggen dan de verharding, geeft dit bij regen extra waterberging.

Groen in de bebouwde omgeving is een belangrijke structurerende factor. Het is beeldbepalend bij inrichting en herinrichting van de ruimte. In sommige wijken van Papendrecht is in de loop der tijd groen verdwenen. Een (meerjaren)plan wordt gemaakt om

te komen tot herstel. Daarbij ligt de prioriteit bij groenstructuren en langs de doorgaande routes; de plaatsen waar veel inwoners komen, zoals winkelcentra en speelplekken, want daar is de kwaliteit van het groen het meest zichtbaar.

Doelen: 1. Meer divers en aantrekkelijker groen; 2. meer groen en 3. Meer ecologisch groen.

3. Duurzaamheid

De opgaven vanuit het programma Duurzaamheid: energietransitie, klimaatadaptatie, duurzame mobiliteit en circulaire economie hebben een sterk verband met groen en stedelijke ontwikkeling. Een aantal doelen uit Groen en Duurzaamheid die verbinding hebben met sport en bewegen, zijn te bereiken door de Bewegvriendelijke Omgeving (Route 2) en het faciliteren van verenigingen met eigen sportaccommodatie. Er komt een stappenplan waarmee duurzaamheidsambities op een vroegtijdig moment meegenomen kunnen worden in het proces.

Er is een Routekaart Verduurzaming Sport opgesteld door de Vereniging Sport en Gemeenten (VSG) onder begeleiding van Rijksdienst Ondernemend Nederland (RVO) en samen met het Ministerie van VWS, NOC*NSF en Platform Ondernemende Sportaanbieders (POS) voor het verduurzamen van de circa tienduizend sportaccommodaties die Nederland telt. Dit is in samenspraak gegaan met gemeenten, sportbonden, sportbedrijven, bouwers, adviseurs, leveranciers van duurzame voorzieningen en materialen, innovators en uitvoerders van best practices. In de Routekaart zijn de klimaatdoelstellingen uit het Klimaatakkoord vertaald naar de sport. Er wordt onder meer ingezet op CO2 reductie:

- in 2050 moeten alle sportaccommodaties CO2-arm zijn, dat betekent een reductie van 95% ten opzichte van 1990;
- alle sportaccommodaties moeten vanaf 2050 voldoen aan de nieuwe norm voor de energieprestatie van gebouwen.

4. Zorg voor kwetsbaren

Inwoners die steun nodig hebben, hebben de volle aandacht. Dat wordt breed ingevuld. Als men kijkt naar de begroting van Papendrecht, gaat het meeste geld naar wat het 'sociaal domein' genoemd wordt. Dat geld wordt onder andere ingezet voor inkomensregelingen, arbeidsparticipatie, Wmo-voorzieningen, jeugdhulp en inrichting voorveld (preventie en laagdrempelige ondersteuning). De uitvoering hiervan is lokaal en regionaal belegd. Daarnaast zijn er vele partijen die maatschappelijk gezien een rol vervullen. In 2019 is op

Drechtstedenniveau een nieuw regionaal beleidsplan Sociaal Domein opgesteld. In december 2020 is het lokaal beleidsplan voor het Sociaal Domein vastgesteld en vervolgens de uitvoeringsagenda (2 maart 2021).



4.1 Sport als middel in het sociaal domein

Sport en bewegen zijn inzetbaar om andere (maatschappelijke) doelen te bereiken, 'sport als middel'. Het vergroten van leefbaarheid, saamhorigheid, sociaal contact/sociale cohesie (eenzaamheidsbestrijding en stimuleren van integratie) en vitaliteit bijvoorbeeld. Door sport en bewegen te faciliteren en zo laagdrempelig mogelijk te maken, is meer kans op preventieve werking en het activeert mensen. Dit werkt het meest optimaal wanneer diverse partijen vanuit hun expertise de verbinding maken tot samenwerking. De voordelen zijn, onder andere, dat men langer zelfstandig kan wonen, mentaal en lichamelijk een betere kwaliteit van leven ervaart, sociaal maatschappelijk kan participeren, dus ook mantelzorg kan verlenen of vrijwilligerswerk kan doen. Deze aspecten voorkomen de lengte van intensieve en duurdere zorg.

4.1.1 Wetgeving

Een sociaal vangnet in de wijk of de gemeente is van belang, want het gaat niet alleen om ambulante zorg en ondersteuning, maar om preventie, dus als middel om te participeren. De wettelijke basis hiervoor is de Wmo: 'Iedereen moet mee kunnen doen'. Sport en/of bewegen is een laagdrempelige vorm van dag of tijdsbesteding, niet alleen gericht op bewegen maar ook op het opdoen, onderhouden en versterken van

sociale contacten. Dit valt onder de noemer 'preventief' zoals genoemd in de visie van het college. Maar ook als middel om (gezondheids)problemen te voorkomen, als middel om lotgenoten te treffen, de doelen van de Jeugdwet na te streven (dezelfde doelen als bij de Wmo), de doelen van de Participatiewet en de Wet Inburgering als middel om te participeren.

5. Ondernemersklimaat

Gemeente Papendrecht heeft een loket voor bedrijven. Hier komen vragen binnen over ondernemen, het contact met de gemeente en bijvoorbeeld over starters die aan de slag willen met een sportschool of als personal trainer. Vaak gaan de vragen over vergunningen en vestigingslocaties. Papendrecht kan niet of nauwelijks meer groeien qua omvang. Ook niet in bedrijfsaantallen. Daarom is het belangrijk om op economisch vlak een verbeterslag te maken in de kwaliteit van het ondernemersklimaat. Dit proberen we te doen door een aantrekkelijke vestigingsgemeente te blijven. Bedrijven voelen zich verbonden met het grotere geheel, kennen elkaar en verbinden zich met de lokale gemeenschap. Ook willen we (regionaal en lokaal) een aantrekkelijk gebied zijn voor jonge (technisch geschoolde) vakmensen. Deze mensen verlaten nu nog te vaak de regio om elders te gaan werken.

Om deze bedrijven met elkaar in contact te laten komen en ook binnen de muren van het bedrijf cohesie te creëren, kan sport een uitstekend middel zijn. Goede sportvoorzieningen kunnen werknemers verleiden in de regio/Papendrecht te komen wonen en de aantrekkelijkheid van werkgevers wordt erdoor vergroot.

Ideeën die verbonden kunnen worden met sport en bewegen zijn:

- Toegang tot lokale sportvoorzieningen voor medewerkers;
- Bedrijf gerelateerde sportactiviteiten (bijvoorbeeld business boksen);
- Bedrijfscompetities (mogelijk georganiseerd via Papendrecht Verrast/ Papendrecht in business) of Ondernemersvereniging Papendrecht;
- Een link tussen topsport en top ondernemen.

6. Sterk in de regio

Economische structuurversterking kan niet zonder sociale structuurversterking. Sport is daarin een belangrijk bindmiddel. Daarnaast levert sport ook een economische impuls als het gaat om werkgelegenheid. Direct in de vorm van sportprofessionals en indirect bij bedrijven en organisaties. Sport levert bestedingen op via particulieren en overheid.

Productie van sportgerelateerde goederen levert tevens export op. Ook op regionaal (economisch) vlak kunnen ideeën verbonden worden met sport en bewegen, zoals:

- Samen met betrokken stakeholders waaronder de grote werkgevers, zorgpartners, verzekeraars, financiers en kennisinstellingen experimenteren op welke wijze werknemers meer vitaal kunnen worden;
- Sport en bewegen tijdens werktijd;
- Gezamenlijke bedrijvencompetities;
- Fitheid testen van medewerkers;
- Gezonde kantines;
- Eigentijdse app;
- Inzet van personal trainers.

Trends en ontwikkelingen



Wat speelt er?

Trends en ontwikkelingen die meebepalend zijn hoe we naar sport en bewegen (gaan) kijken.

1. Ontwikkeling van sport vanaf de vorige eeuw

Vanaf de helft van de twintigste eeuw ontstaat een stroomversnelling in de ontwikkeling van sport. Door de komst van televisie, betaald voetbal, meer vrije tijd, verlenging van de leerplicht en toename van het opleidings- en welvaartsniveau, wordt sport toegankelijker voor bredere lagen van de bevolking (Tiessen-Raaphorst, 2015).

1.1 Andere sport/beweegbehoefte

Persoonlijke beleving van normen en waarden, houding en gedrag van sport verandert. Processen als individualisering en informalisering onder andere, beïnvloeden de sport- en bewegingscultuur. Individualisering kenmerkt zich door sport in zelf gekozen verband, tijd, origineel (trend), behoefte vervullend en hedonistisch, dus gericht op het uiterlijk (Reusel, 2000).

- **Ongebonden sporters**

Informeel groepen of netwerken ontstaan bijvoorbeeld door de invloed van sociale media, zoals Facebook, LinkedIn en Instagram. Mensen sporten vaker individueel of in zelfgevoerde groepen en op niet-traditionele locaties. Trends als color- en mud-runs en sportevenementen als toertochten, worden belangrijker. Men wenst een 'totaalbeleving' als ze

sporten.

- **Semi-gebonden sporters**

Fitness, zwemmen bijvoorbeeld, waarbij faciliteiten worden gebruikt/gehuurd.

2. Andere aanbieders sport en bewegen en verenigingen

In de afgelopen jaren zijn er sportorganisaties bij gekomen die op andere locaties (commercieel) sport aanbieden. Zij bieden bijvoorbeeld sportactiviteiten aan in parken en gebruiken op die manier de buitenruimte als sportaccommodatie. 'Traditionele' sportverenigingen zijn nog steeds een belangrijke speler. Daarbij zijn tekenen zichtbaar van een groeiend verschil tussen verenigingen. Zo ontstaan er aan de ene kant sterke, grote verenigingen die in staat zijn om zich te ontwikkelen tot volwaardige maatschappelijke organisaties: 'open club'. Aan de andere kant zijn er verenigingen die vooral hun tak van sport blijven stimuleren en geen noodzaak zien (uitbundig) te groeien of maatschappelijke taken op zich te nemen. 'Verenigen' staat bij beide vormen nog steeds centraal.

3. COVID-19

De meest recente ontwikkeling betreft het COVID-19 virus dat mondiaal om zich heen grijpt en van meer of mindere invloed is op ieders leven. De pandemie die hieruit voortvloeide en in maart 2020 in Nederland echt toe sloeg, heeft ertoe geleid dat de Veiligheidsregio Zuid-Holland Zuid een Noodverordening Grip-4 niveau heeft opgesteld om de crisis te beheersen.

Inmiddels is er wetgeving en worden naar gelang het opnamecijfer op de intensive care in de ziekenhuizen de maatregelen versoepeld of aangescherpt.

Dit virus zorgt voor veel onzekerheid en doet een groot beroep op het aanpassingsvermogen van sportaanbieders en gemeenten. Sportaanbieders geven aan, dat met name inkomsten van sponsors, kantine en contributie de pijlers zijn waarop zij de uitgaven in balans kunnen houden. Het is nog de vraag welke impact het virus uiteindelijk heeft op Papendrecht algemeen en sportaanbieders in het bijzonder.

Vanuit het Rijk is op 1 mei 2020 bekend gemaakt dat 110 miljoen euro exclusief voor verenigingen is toegewezen, waarvan 90 miljoen euro ter compensatie van gedeelde huurinkomsten (Tvs) over de maanden maart, april en mei 2020 en 20 miljoen euro voor sportverenigingen met een eigen accommodatie (Taso) die geconfronteerd worden met een omzetverlies van minimaal 20%. Commerciële sportaanbieders kunnen gebruik maken van de Tozo-regeling (Tijdelijke Overbruggingsregeling Zelfstandige Ondernemers) of Togs-regeling (Tegemoetkoming Ondernemers Getroffen Sectoren). Uitkering voor gemeenten en exploitanten van ijsbanen en zwembaden die door Corona in de financiële problemen zijn gekomen (SPUK IJZ).

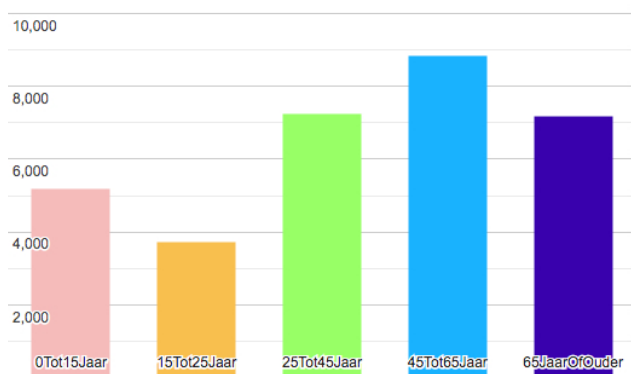
Ondanks vaccinatiecampagnes is het onduidelijk hoe lang deze situatie duurt.

Het is van belang om de weerstand op peil te houden, zodat men minder vatbaar is voor het virus of sneller herstelt na besmetting door het virus. Dus om gezond en vitaal te blijven. Een gezonde leefstijl met sporten en bewegen kan een probaat middel zijn.

4. Vergrijzing

Papendrecht is een gemeente met ruim 32.000 inwoners.

Inwoners naar leeftijd in de gemeente Papendrecht



Bron: Alle Cijfers, 2021

Ook Papendrecht vergrijsd. De prognose luidt, dat in 2035 meer dan een kwart van de Papendrechtters 65 jaar of ouder is (CBS, 2020). De vergrijzing heeft effect op de vraag naar (ander) sport- en beweegaanbod. Daarnaast is het van belang dat ouderen fit blijven, zodat zij zo lang mogelijk zelfstandig kunnen blijven wonen.

5. Inkomensverschillen

Sociaaleconomische status (SES) staat voor de positie van mensen op de maatschappelijke ladder met het daaraan verbonden aanzien en prestige. De sociale status van een wijk is afgeleid van een aantal kenmerken van mensen die er wonen: opleiding, inkomen en de positie op de arbeidsmarkt. De sociaaleconomische positie op een bepaalde leeftijd heeft invloed op de gezondheid in latere levensfasen. Omgekeerd heeft de gezondheid op een bepaalde leeftijd invloed op de opleidingsloopbaan, de arbeidsmarktpositie en het verdiende en gespaarde inkomen op latere leeftijden (Sociaal Cultureel Planbureau, 2020).

De SES van Papendrecht is relatief hoog. In onderzoek door de Rijksuniversiteit van Groningen wordt aangetoond dat er een significante correlatie in lagere SES-wijken bestaat tussen lid zijn bij een vereniging en lagere zorgkosten (Boer, Dekker, Koning, & G. Navis, 2020). De verschillen tussen inkomens zullen groter worden. Daarmee zal een grotere sociale ongelijkheid ontstaan. Dit heeft invloed op afname van leden/deelnemers van sportaanbieders en op de gezondheid van inwoners. Vooral kinderen in de basisschoolleeftijd kunnen hiermee te maken krijgen als er geen vakleerkracht voor bewegingsonderwijs is of geen laagdrempelige schoolsportactiviteiten in een gemeente.

6. Ombuigingen

Zoals bij de meeste gemeenten in Nederland, heeft Papendrecht te maken met grote financiële druk. Papendrecht is genoodzaakt ombuigingen te realiseren. Deze ombuigingen treffen ook de sport. Het is wenselijk de huidige budgetten in te zetten als borging voor de uitvoering. Bijvoorbeeld met andere betrokken partijen: participatie en co-creatie. Zoals de inzet van de buurtsportcoaches en inzet op kwetsbare doelgroepen en het realiseren van gezamenlijke ambities uit het Sportakkoord/Vitaliteitsakkoord.

7. Voortgezet onderwijs

Er zijn verkenningen op gebied van onderwijshuisvesting voortgezet onderwijs. Daaruit zou een gezamenlijke sportcomponent kunnen

voortvloeiën. Op het moment van schrijven is daar nog geen duidelijkheid over.

8. Big data

Big data geeft steeds meer kansen voor sportonderzoek. Context en kennis zijn essentieel om betekenis aan big data te kunnen geven. We kennen gebruik van big data bij persoonlijke meters (wearables), in de social media en in dataregisters. De AVG (Algemene Verordening Gegevensbescherming) werd ontwikkeld om de gegevens van bijvoorbeeld leden van sportverenigingen te beschermen.

Data is ook belangrijk met betrekking tot sport en bewegen in de openbare ruimte. Waar rennen of fietsen mensen, waarom gaan zij om een park in plaats van erdoor? Waar vindt men het veilig? Kortom: wat zijn de knelpunten waardoor men het bewegen in de openbare ruimte als niet logisch beleeft? Wanneer dat inzichtelijk wordt, kunnen stappen ondernomen worden om de openbare ruimte meer uitnodigend



te maken. En ten slotte observatie, bijvoorbeeld het tellen van bezoekers aan een evenement door middel van smartphones of camerabeelden (Mulier Instituut, 2016). Met verder digitalisering van de maatschappij, neemt anonimiteit af en nemen juridische maatregelen toe.

Route 1

Van sport naar gezondheid en vitaliteit

1. Bewegen voorkomt overgewicht.
2. Bewegen is goed voor een sociaal leven.
3. Bewegen kan stress, angst en depressie verminderen.
4. Bewegen kan kanker voorkomen.
5. Bewegen is goed voor je hart.
6. Bewegen kan osteoporose voorkomen.
7. Bewegen kan diabetes voorkomen.
8. Bewegen is goed voor de longen.
9. Bewegen is goed voor de portemonnee.
10. Bewegen is de beste vorm van pensioensparen. een leven lang bewegen is het beste medicijn tegen typische ouderdomsziekten als artritis, osteoporose en hoge bloeddruk. (Bron: Kenniscentrum Sport, 2016)

1. Waarom is sport en bewegen zo belangrijk?

Van de bovenstaande argumenten zijn de meeste gerelateerd aan gezondheid. Machteld Huber introduceerde het concept positieve gezondheid in Nederland in 2012. In dit concept wordt gezondheid niet meer gezien als de af- of aanwezigheid van ziekte, maar als het vermogen van mensen om met de fysieke, emotionele en sociale levensuitdagingen om te gaan en zoveel mogelijk eigen regie te voeren. Een fitte Papendrechtster kan een betere kwaliteit van leven hebben. In het figuur hieronder zijn zes dimensies die door middel van sport en bewegen bevorderd kunnen worden.

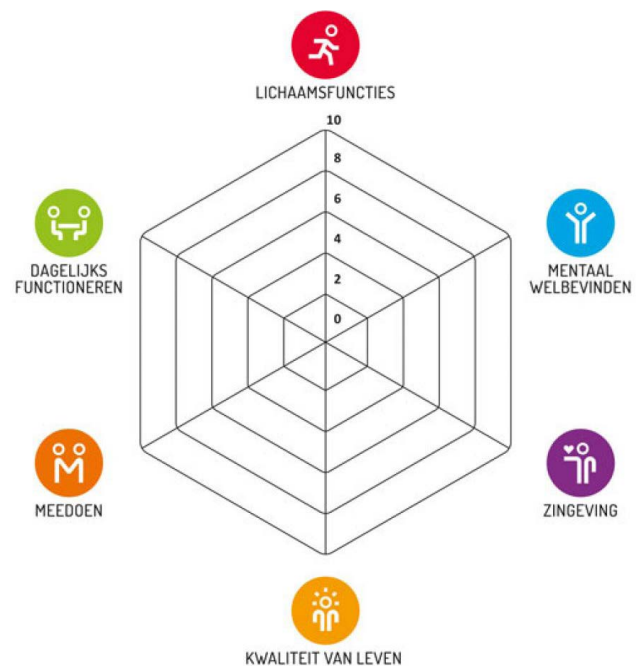


Fig: Zes dimensies van positieve gezondheid volgens Machteld Huber

Daarnaast doet een bekende neuropsycholoog, Prof. Dr. Erik Scherder al jarenlang onderzoek naar het effect van bewegen op de hersenen en pleit voor meer bewegen om een betere kwaliteit van leven te houden.

2. Beweegrichtlijnen

Sport en bewegen heeft een relatie met gezondheid. Door middel van de Beweegrichtlijnen wordt geadviseerd aan volwassenen wekelijks ten minste twee en een half uur matig intensief te bewegen en kinderen dagelijks minstens een uur. Ook worden voor beide groepen spier- en botversterkende activiteiten aanbevolen. Dit alles verlaagt het risico op chronische ziekten als diabetes, hart- en vaatziekten, depressieve symptomen en, bij ouderen, botbreuken. De Gezondheidsraad adviseert de minister van VWS om te stimuleren dat mensen blijvend meer bewegen en minder stilzitten.



In het algemeen geldt:

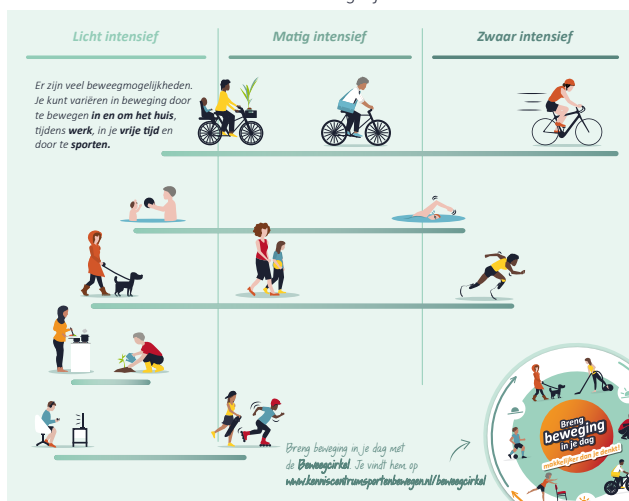
- 1 **Elke vorm van beweging telt** en heeft een positief effect
- 2 **Kies zelf de manier van bewegen** die bij jou past
- 3 **Maak bewegen een vast onderdeel** van je dagelijks leven

Jeugd 4 tot 18 jaar
Hoeveel kan ik bewegen om gezond te blijven?
Volwassenen en ouderen

- 1 uur per dag matig intensief bewegen
- 3x per week spier- en botversterkende activiteiten
- 2,5 uur per week matig intensief bewegen
- 2x per week spier- en botversterkende activiteiten

Meer weten over de (specifieke) Beweegrichtlijnen? Kijk dan op www.kanvscantreesportbewegen.nl/beweegrichtlijnen

Waar en hoe beweeg jij?
Er is veel mogelijk!

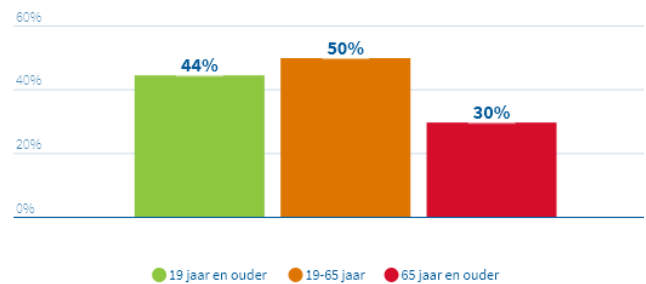


In het dashboard 'Hoe gezond is ZHZ' is te zien dat 44% van de Papendrechtters van 19 jaar en ouder voldoet gemiddeld aan de Beweegrichtlijnen (Regio ZHZ: 45%, Nederland gemiddeld: 51,7%).

Naarmate men ouder wordt worden verschillen tussen mannen en vrouwen groter. Meer mannen dan vrouwen voldoen dan aan de Beweegrichtlijnen.

50% van de Papendrechtters van 19 – 65 jaar voldoet aan de Beweegrichtlijnen. 30% van de Papendrechtters van 65 jaar en ouder voldoet aan de Beweegrichtlijnen. (Dienst Gezondheid & Jeugd, 2016)

Voldoet aan de beweegrichtlijn
Papendrecht



Bron: meerdere bronnen | 2016

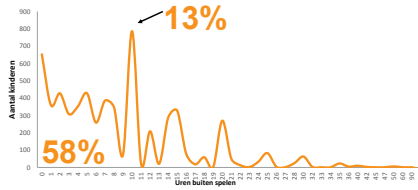
3. Bewegingsarmoede

De groep kinderen die te weinig beweegt, groeit. De perceptie wat 'normaal' is, verschuift. Men lijkt te accepteren dat kinderen steeds minder lenig zijn, minder conditie hebben en de motorische ontwikkeling achterblijft. Dat is bijvoorbeeld te zien aan de diploma's die ruim 50 jaar uitgereikt worden na de gemeentelijke schoolsporddag in Papendrecht. Het A niveau van destijds is niet meer haalbaar en een aantal malen is de norm verschoven.

Het aantal kinderen dat nooit buiten speelt stijgt. In 2017 speelde acht procent van de kinderen nooit buiten, een jaar later was dat opgelopen tot vijftien procent. Ook het aantal buitenspeeluren van kinderen is de afgelopen decennia fors gedaald. Tegelijkertijd neemt het overgewicht onder kinderen toe en nemen de motorische vaardigheden af (Beton, 2019).

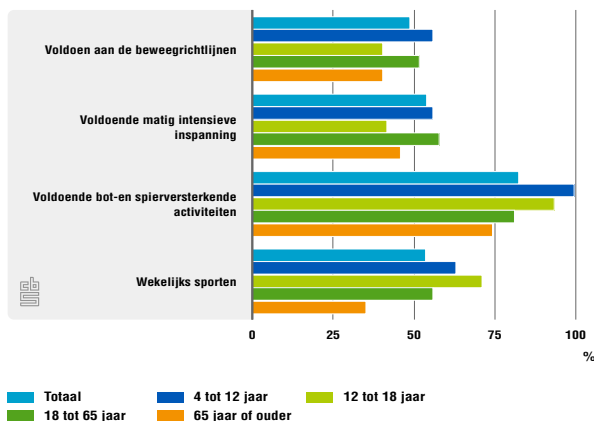
BUITENSPELEN IN DE WIJK

- Gemiddeld spelen kinderen 8,4 uur per week buiten. 58% van de kinderen speelt minder buiten dan dit gemiddelde.
- 13% van de kinderen spelen deze 8,4 uur buiten en 28% van de kinderen zit boven dit gemiddelde.



Als bovenstaande afgezet wordt tegen de grafiek 'Voldoen aan de beweegrichtlijnen, 2019' hieronder, dan is te zien dat net iets meer dan 50% van de Nederlandse kinderen van 4 tot 12 jaar aan de Beweegrichtlijnen voldoet. Hetzelfde geldt voor het aantal 4 – 12 jarigen dat zich voldoende matig intensief inspant (CBS, 2019).

Voldoen aan beweegrichtlijnen, 2019



Wat kan helpen zodat jonge kinderen meer gaan bewegen, motorisch vaardiger worden en (door meer te bewegen) wellicht ook afname van overgewicht en de daarmee samenhangende gezondheidsrisico's vermijden, is om hen te verleiden te gaan bewegen. En het helpt als ook ouders, familie, kortom de omgeving, het goede voorbeeld geeft en meedoet. Rolmodellen kunnen ook helpen. Een kritische succesfactor is plezier. Als er divers aanbod is, kan uitgeprobeerd worden om een keuze te maken. En een deskundige trainer heeft een grote impact op de motivatie en ontwikkeling van het kind.

Wat willen we bereiken?

Ambitie Sportakkoord*

➤ Een gezond sport- en beweegklimaat: sport als middel om een gezonde leefstijl te bevorderen. Deze ambitie wordt door betrokken partners en inwoners in samenwerking met gemeente, uitgewerkt in het Preventieakkoord.

Ambities uit Lokaal Gezondheidsbeleid en Preventieakkoord*

➤ Meer inwoners een gezond gewicht.

- Inzet op de Gezonde School en Gezonde Kinderopvang;
- Programma Senioren Sterker Maken (o.a. Valpreventie, 60+ Actief, Beweegtuin);
- Sport- en Bewegbeleid (inzet Buurtsportcoaches, Project Stapje Fitter, De Bewegvriendelijke Omgeving);

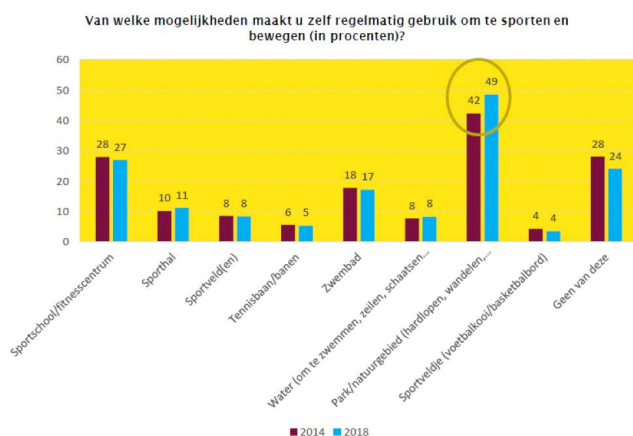
➤ Inwoners kunnen meedoen in de Papendrechtse samenleving, passend bij hun eigen gezondheidsmogelijkheden.

- Sport en bewegen speelt een belangrijke rol bij een zinvolle dagbesteding. Bijvoorbeeld Stapjefitter voor statushouders en mensen met een afstand tot de arbeidsmarkt.

Route 2

De beweegvriendelijke omgeving

Vanuit Papendrechts onderzoek blijkt, dat de aantrekkelijkheid van de omgeving buiten voor 50% van de ondervraagden (n=60) de doorslag zou geven om te gaan bewegen. Dat blijkt ook uit onderzoek van het Mulier Instituut: De beweegvriendelijke omgeving is de belangrijkste sportfaciliteit in Nederland.



Bron: Mulier Instituut

Definitie van een beweegvriendelijke omgeving: 'Een leefomgeving die mensen faciliteert, stimuleert en uitdaagt om te bewegen.'

In een beweegvriendelijke omgeving is aandacht voor gezondheidsbevordering, sporten, spelen, recreatie (plekken), fietsen, lopen (routes), toegankelijkheid en sociale veiligheid in de openbare ruimte. De kernindicator Beweegvriendelijke Omgeving laat zien

hoe de publieke ruimte in de fysieke woonomgeving scoort (op een vijfpuntschaal) op de mogelijkheid voor mensen om te sporten en te bewegen (RIVM, 2021).

1. Publieke sportaccommodaties (o.a. aantallen sporthallen, voetbalaccommodaties), dit is ook de kernindicator sportaccommodaties
2. Sport- en speelplekken (o.a. aantallen Cruyff Courts, speeltuinen)
3. Sport- speel- en beweegruimte (o.a. parken, water geschikt voor recreatief gebruik uitgedrukt in hectares)
4. Routes (o.a. fiets- en wandelpaden uitgedrukt in meters)
5. Buitengebied (o.a. bos, heide, zand uitgedrukt in hectares)
6. Nabijheid van voorzieningen (o.a. gemiddelde afstand tot supermarkt en school)



Fig: Model Bewegvriendelijke Omgeving (NISB, 2016)

1. De Omgevingswet

De Omgevingswet is uitgesteld tot 1 januari 2022. Door meerdere oorzaken, waaronder het COVID-19 virus. Er is al veel in gang gezet. Het proces in Papendrecht is in de fase van een, in 2021 vastgestelde, Omgevingsvisie. De beweegvriendelijke omgeving speelt daarin een rol.

Daarbij kan men denken aan: hardware, zoals groene ruimte om te bewegen, verbindingen van 'A naar B zonder auto', pleinen en playgrounds om te bewegen en beweegroutes te volgen, of tijdelijke een sportieve invulling, bijvoorbeeld op een braakliggend terrein of in/aan/om een gebouw.

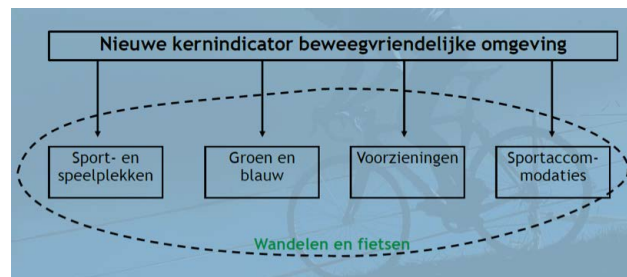
Daarnaast is software van belang, zoals: interventies, voorlichting en activiteiten om inwoners te verleiden te (gaan) bewegen.

Ten slotte orgware: samen met bedrijven, maatschappelijke partners die het belang van een gezonde leefstijl met elkaar willen uitdragen. Een voorbeeld is de brede samenwerking met de Cruyff Foundation, lokale voetbalclubs, scholen en inwoners rondom het Cruyff Court Papendrecht.

2. Data

Data over beweegmomenten en routes van mensen kan bijdragen aan verbeterpunten om Papendrecht beweegvriendelijker te maken. Knelpunten worden daardoor inzichtelijker gemaakt. Daarbij valt te denken

aan 'maatwerk' voor doelgroepen, zoals een veilige route door het donker, een uitnodigende verbinding tussen delen van het dorp, of een breder en groener pad, zodat senioren met een rollator, of mensen met een wandelwagen of mensen in een rolstoel zich makkelijker en plezieriger kunnen verplaatsen.



Bron: Mulier Instituut

3. Speelruimte

Papendrecht heeft meer dan 100 speeltuinen, ook de hele kleintjes met bijvoorbeeld één wipkip meegeteld. De gemeente is verantwoordelijk voor de kwaliteit van de speeltoestellen. Deze worden vier keer per jaar geïnspecteerd en als zij niet meer voldoen, gerepareerd, weggehaald of vervangen om de veiligheid te garanderen. Op Papendrecht Verrast staat de Speeltuinroute met de top 20 van de leukste speeltuinen: <https://www.papendrechtverrast.nl/tips-papendrecht/speeltuin-route-papendrecht/>



Buitenruimte - Molenveld

4. Burgerinitiatieven

Er vindt een verschuiving plaats: formele speelplekken worden niet meer zo interessant gevonden door kinderen, men richt zich meer op ontmoeten: ouders/grootouders/vrienden die bij elkaar komen op een veldje met de kinderen. Papendrecht zoekt hierop aansluiting door het accent te verplaatsen van formele speeltoestellen naar een bespeelbare buitenruimte met gelegenheid voor ontmoeting. Daarnaast lijkt

het een trend dat steeds meer burgerinitiatieven ingezonden worden. Deze initiatiefnemers zijn vaak op zoek naar (speel)ruimte. In die zin kan de bedreiging van minder speeltoestellen een kans vormen door meer ruimte aan initiatieven te bieden.

Voor al deze initiatieven geldt: er dient voldaan te worden aan de WAS: Wet Attractie Speeltoestellen. Dit betreft een meldplicht met betrekking tot speeltoestellen in de openbare ruimte. Daarnaast is een plan nodig waarin de uitvoering, de investeringskosten, beheers- en onderhoudskosten en kosten voor vervanging op termijn, tot uitdrukking komen. Indien een initiatiefnemer stopt met het initiatief, kan dat gevolgen hebben voor de ruimte en de kosten. Het is van belang alle aspecten rondom het initiatief in het plan te verwerken: het doel en beoogd resultaat, de afbakening, tijd, kwaliteit, organisatie, omgeving, stakeholders, informatie en communicatie.

Het initiatief start met het peilen van draagvlak in de buurt. Als er voldoende draagvlak is, kan het verder gebracht worden. In de organisatie van gemeente Papendrecht is het Papendrechts Initiatieven Team (PIT) opgericht, met experts uit alle teams van de organisatie. Met elkaar beoordeelt men het ingezonden plan van de initiatiefnemer op haalbaarheid. Het is de verwachting dat door de Omgevingswet kleine initiatieven groot effect kunnen bewerkstelligen. Partijen kunnen elkaar versterken in de uitvoering. De rol van de gemeente is hierin faciliterend.

5. Accommodaties en sportvoorzieningen

Beleid op hoofdlijnen

- Kwalitatief en kwantitatief toereikend en betaalbaar aanbod aan sportvoorzieningen voor de georganiseerde en niet georganiseerde sporters.
- Reguliere sportvoorzieningen dienen algemeen toegankelijk en goed bereikbaar te zijn. Zowel fysieke als sociale veiligheid.
- Het realiseren en in stand houden van sportaccommodaties is gericht op breedtesportactiviteiten en bewegingsonderwijs.

In Papendrecht bevinden zich allerlei

sportaccommodaties of accommodaties waar bewogen wordt. De accommodaties zijn veelal in bezit van de gemeente en worden verhuurd. Daarnaast zijn er diverse sportaccommodaties met sportvelden. Veelal verzorgt de gemeente onderhoud en exploiteren de verenigingen de velden. Een overzicht van overeenkomsten met buitensportverenigingen in de gemeente Papendrecht vindt u in bijlage L.

5.1 Grondzaken, ontwikkelingen en vastgoed

De gemeente verhuurt gronden voor sportvelden aan verenigingen. Voor sportaccommodaties (verenigingsgebouwen en tribunes) worden de eigendomsverhoudingen geregeld door middel van een recht van opstal op gemeentegrond. Aan sommige verenigingen is de (onder)grond (van gebouwen) in erfpacht uitgegeven. De gronden worden door de gemeente tegen vergoeding in gebruik gegeven.

5.2 Sportcentrum Papendrecht

Papendrecht heeft een modern sportcentrum, dat samen met het theater op afstand staat door middel van een BV constructie. Sportcentrum Papendrecht is een multifunctioneel centrum met een binnen- en buitenzwembad, een ligweide en twee gekoppelde sporthallen (zes zalen). Het Sportcentrum Papendrecht verhuurt de zalen in het Sportcentrum en op dit moment ook de sportzalen de Kooy en Molenvliet.

De effecten van de verzelfstandiging van het Sportcentrum:

- eigen administratieve verantwoordelijkheid;
- commerciële activiteiten dragen bij aan de exploitatie;
- dankzij de verzelfstandiging kan het Sportcentrum flexibeler en alerter reageren op ontwikkelingen, zoals bij voorbeeld het zeemeerminzwemmen;
- het buitenzwembad en ligweide zijn minder groot dan voorheen, wat de capaciteit beperkt en de kans op incidenten vergroot;
- beter geoutilleerde accommodatie dan de Hooght/de Laaght. Meerwaarde heeft de grote hal (bijvoorbeeld bij de Stuif);
- hygiënischer accommodatie dan de Hooght/de Laaght;
- plezieriger in gebruik dan de Hooght/de Laaght;



Het Sportcentrum ziet een aantal kansen voor de toekomst. Er is wel een knelpunt. De grenzen van de groei zijn bijna bereikt. Sommige clubs groeien en vanwege competitie van sportverenigingen is voldoende ruimte nodig. Er zijn tijden waarop meer vraag is dan aanbod. Er is wel ruimte tussen 15.00 en 18.00 uur (bijlage II bezettingsgraad Sportcentrum).

Kansen:

- Ontwikkeling campus voortgezet onderwijs kan een bijdrage leveren aan het knelpunt van ruimtegebrek;
- Ander gebruik van de ruimte (kano-/zeillessen in het bad, outdoorsport op het veld);
- Door deelname aan het Sportakkoord komen andere manieren van samenwerking tot stand;
- Een groeiende vraag naar activiteiten op het gebied van aquasporten.

5.3 Meerjarenonderhoudsplan

Dit is een meerjareninvesteringsbegroting voor vervanging van bijvoorbeeld sportvelden. Er is verschil tussen de diverse sportvelden; natuurgras, kunstgras, wetrasgras, extragras et cetera. De beleidskaders voor aanleg van kunstgrasvelden zijn in ontwikkeling en worden aan dit beleidsdocument toegevoegd, zodra deze gereed zijn (bijlage III). Voorafgaand heeft door een extern bureau een verkenning van gebruik plaatsgevonden.

De (gemeentelijke) buitensportaccommodaties zijn op sommige plekken openbaar toegankelijk. Daardoor is er soms sprake van vernielingen. De reparatiekosten komen ten laste van het

exploitatiebudget sportparken. De laatste jaren blijken de vernielingen dermate toe te nemen, waardoor op dit moment afspraken gemaakt worden om buitensport accommodaties op onderdelen minder toegankelijk te maken.

5.4 Tarieven

Jaarlijks wordt het tarief verhuur aangepast met een accrès. Dit wordt bepaald door het CBS indexcijfer. De tarieven in Papendrecht liggen ongeveer op dezelfde lijn, in vergelijking met soortgelijke sportaccommodaties in de regio. Er is een verhuuringshiërarchie: het onderwijs heeft voorrang, vanwege de wettelijk verplichting gymlessen aan te bieden. Daarna volgen de Papendrechtse verenigingen, zodat men kan voldoen aan de verplichting competitie te spelen. Daarna volgen verenigingen uit de regio en commerciële huurders.

Wat willen we bereiken?

Het creëren van een gezonde, fysieke leefomgeving met logische routes door Papendrecht en plekken voor sport en recreatie die uitnodigen tot sport en bewegen.

- Uitvoering geven aan de Omgevingswet door in plannen uit te gaan, waar mogelijk, van de beweegvriendelijke omgeving.
- Ondersteunen van initiatieven van inwoners door middel van kennis en expertise.

Route 3

Samen sterker door sport en bewegen

Papendrechtters willen sport en bewegen vooral samen opzetten, uitvoeren, invloed op hebben. Samenwerken om bijvoorbeeld effectiever of efficiënter te worden. Deze samenwerking kan ontstaan tussen sportaanbieders, ondernemers, onderwijs, kinderopvang en andere (maatschappelijke) organisaties. Samen sterker door sport en bewegen en door sport en bewegen samen sterker.

Bijvoorbeeld betrokken, sportieve ondernemers van een autobedrijf in Papendrecht die zich inzetten om kinderen die in armoede leven kennis te laten maken met sport door middel van een evenement. Daarbij attendeert men ouders/verzorgers op Stichting Leergeld Drechtsteden. Dit evenement organiseert men in samenwerking met sportclubs, het bedrijfsleven en de Stichting Leergeld Drechtsteden. Kinderen in armoede hebben (ook later) grotere kans op sociale deprivatie en dit betekent ook dat zij minder aan sportactiviteiten deelnemen.

Wat willen we bereiken?

Samenwerken en verbinden van initiatieven met inwoners en organisaties, zoals verenigingen,

stichtingen en bedrijven. Dit wordt uitgevoerd volgens een ambitie van het Sportakkoord*:

‘Samenwerking en verbinding versterkt en vergroot maatschappelijke impact.’

Deze ambitie wordt door betrokkenen bij het Sportakkoord/Vitaliteitsakkoord verder uitgewerkt. Mogelijke acties die daarbij genoemd zijn:

- meer mensen sporten door flexibeler/combi lidmaatschappen;
- delen van accommodatie (en onderhoud);
- delen van kennis/best practices (verduurzaming);
- aanpak gezamenlijke problematieken (aanschaf materiaal, inkoop, vrijwilligers, besturen en dergelijke).

Indien zich kansen voordoen voor de vorming van nieuwe multifunctionele accommodaties dan kunnen de mogelijkheden hiertoe – in nauw overleg met stakeholders – worden onderzocht.

Relatie met andere beleidsterreinen



1. Sociaal Domein

In 2020 is het lokaal beleidsplan Sociaal Domein vastgesteld en in 2021 de uitvoeringsagenda waarin sport en bewegen als middel genoemd is.

1.1 Sterk Papendrecht

Lokaal voert Sterk Papendrecht aspecten van het Sociaal Domein uit. Het maatschappelijk belang dat mensen beter functioneren wanneer zij regelmatig sporten en bewegen heeft aandacht. Sterk Papendrecht voert geen programma's uit, wat wellicht een mogelijkheid zou zijn. Wellicht in combinatie met andere uitvoerders en eventueel met inzet van de Brede Regeling Combinatiefuncties. Hierbij kan men denken aan de doelgroep jongeren (er is samenwerking met Suppod), mensen met een lichte vorm van (gedrags) beperking en mantelzorgers. Op het sociaal-maatschappelijk platform PuurPapendrecht.nl is de rubriek 'Elkaar Helpen' waar men gebruik van kan maken.

1.2 Vrijwilligerspunt

Het Vrijwilligerspunt is onderdeel van Sterk Papendrecht en heeft contact met (sport)clubs en kan hen informeren en adviseren, bijvoorbeeld over het programma 'In veilige handen' (sociale veiligheid) of over het gratis aanvragen van een VOG: Verklaring Omtrent het Gedrag. Daarnaast kan een club advies vragen met betrekking tot het uitvoeren van de Algemene Verordening Gegevensbescherming (AVG). Het Vrijwilligerspunt kan de club verder ondersteunen bij hun vrijwilligersbeleid en in de toekomst wil men meer collectief trainingen en/of themabijeenkomsten voor organisaties verzorgen. Het vrijwilligerswerk wordt gepromoot, onder andere via NL Doet en de Proeverij, waar sportclubs aan kunnen deelnemen. Individueel oriënteren zij zich met de potentiële vrijwilliger op de mogelijkheden die er

zijn en met welk talent men zich in kan zetten voor vrijwilligerswerk. Een behoefteonderzoek heeft in 2021 plaatsgevonden.



1.3 Support

Support organiseert het jeugd- en jongerenwerk (6 tot 21 jaar) in de gemeente Papendrecht. Support zet in op gebied van preventieve voorlichting, vindplaatsgericht werken, talentontwikkeling, coaching en toeleiding. Daarmee levert Support een bijdrage aan de psychosociale ontwikkeling, verbeteren sociale contact, maatschappelijke participatie en eerder de juiste hulp krijgen voor jeugd en jongeren. Sport en bewegen wordt, onder andere, ingezet als middel. Daardoor kunnen jeugd/jongeren zich uiten en ontspannen door inspanning. Hierbij wordt ook een beroep gedaan op (sociale) vorming: zorg voor elkaar, samenwerken, omgaan met verlies (van het spel).

Support en sport: social boks sport, Sport- en Spelbus, Hip-Hop workshops, Breakdance workshops, Sport en Spel Summerdays, zomeravondvoetbal met jongeren op het Cruyff Court, Stuif in de voorjaarsvakantie en Stuif in de laatste week van de zomervakantie. Deze twee Stuiven zijn expliciet gericht op het tegen gaan van overgewicht bij kinderen door keuze in voeding en drinken en actief bewegen.



2. Wonen en inburgering

Langer zelfstandig wonen kan als men zo lang mogelijk vitaal blijft en de sociale cohesie in de buurt aanwezig is. Voor ouderen kan dit bijdragen aan het vertragen van ouderdomsprocessen en aandoeningen zoals dementie (Preller & Kronenburg, 2020). Senioren Sterker Maken is een programma dat door de gemeenten Papendrecht, Rotterdam, Vlaardingen en Dordrecht wordt ingezet. Onder de paraplu van Senioren Sterker Maken worden projecten gestart, zoals de Beweegtuin of Sterk Staan. Het Vitaliteitsakkoord borgt de samenwerking met diverse partners.

Men moet ook denken aan de ontwikkeling van beschermd wonen naar beschermd thuis. Steeds vaker wonen mensen met een psychische kwetsbaarheid in de wijk. Sport/bewegen kan bijdragen om eenzaamheid tegen te gaan, het bevorderen van de mentale en fysieke gezondheid en mogelijk zelfs helpen bij creëren van begrip voor deze mensen.

2.1 Inburgering

Vluchtelingenwerk organiseert de maatschappelijke begeleiding van statushouders. Een belangrijk onderdeel daarvan is de integratie in de maatschappij. Sport als middel wordt dan ook als mogelijkheid ingezet. Met ingang van 1 juli 2021 treedt de nieuwe wet Inburgering in. Daarbij wordt een Plan Inburgering en Participatie verwacht (PIP, onderdeel van de beschikking). Voorafgaand aan de PIP is er een brede intake met de statushouder. Wellicht is het mogelijk hier sport en bewegen aan te koppelen. Het is bij deze groep ook van belang om aandacht te hebben voor de mentale gezondheid en sociaal netwerk versterking.



3. Onderwijs en kinderopvang

Voor sommige kinderen, met name kinderen in armoede, is de gymles één van de weinige beweegmomenten.

In de gymles krijgen alle leerlingen hetzelfde aanbod. Scholen zijn verplicht bewegingsonderwijs aan te bieden. De grootste ontwikkeling maakt een kind door in de basisschoolleeftijd. Als zij daar onvoldoende motorische vaardigheden aanleren, kunnen zij een achterstand oplopen die moeilijk in te halen is.

De Initiatiefwet schrijft minimaal twee (liever drie) uur gym door een vakdocent voor. Hiermee wil men enerzijds een kwaliteitsimpuls aan het bewegingsonderwijs geven, anderzijds is het een werkdrukverlaging voor groepsleerkrachten (die nu vaak ook gymles moeten geven). Er is met ingang van 2019 drie jaar uitgetrokken als overgangsperiode om de nodige voorbereidingen te treffen. De initiatiefwet is op 11 december 2018 voor het eerst in de Tweede Kamer besproken (Overheid.nl, 2019).

3.1 Kinderopvang

‘Van jongs af vaardig in bewegen’ is één van de pijlers van het Nationaal Sportakkoord. Met die titel is door het Mulier Instituut in 2019 onderzoek gedaan naar sport en bewegen in de kinderopvang, voor kinderen van 0 – 12 jaar (Komen & Lucassen, 2019): ‘Er bestaan (nog) geen richtlijnen of kwaliteitseisen met betrekking tot bewegen in de kinderdagopvang; mede hierdoor is het huidige beweegaanbod binnen de kinderdagopvang veelal niet georganiseerd. Pedagogisch medewerkers willen graag meer tijd besteden aan gerichte beweegactiviteiten. Beweeginterventies blijken onder voorwaarden effect te hebben op het beweeggedrag binnen de opvang: wanneer de pedagogisch medewerkers gericht worden geschoold en begeleid, stijgt het aanbod en het plezier in bewegen bij de kinderen en bij de pedagogisch medewerkers.’

Voldoende en spelenderwijs bewegen is belangrijk voor de ontwikkeling van jonge kinderen. Op jonge leeftijd gezond beweeggedrag aanleren is makkelijker dan op latere leeftijd ongezonde gewoontes afleren (Gezonde Kinderopvang, 2021).



De aanpak



Van de visie op sport en bewegen, gegeven de trends en ontwikkelingen, naar hoe gaan we het doen?

De uitvoering van alle ambities in dit sport- en beweegbeleid kunnen niet in één keer worden gerealiseerd. De financiële middelen zijn beperkt. De aanpak die al in gang is gezet om een aantal ambities te gaan realiseren, is het Sportakkoord. Daarnaast doen we al veel, zoals in de inleiding te lezen is. In het overzicht onderaan dit hoofdstuk is te zien wat we willen bereiken, wat we daarvoor gaan doen en uit welke bron dat gefinancierd wordt.

Van Sportakkoord* naar Vitaliteitsakkoord Papendrecht

In 2020 is Papendrecht gestart met het lokaal Sportakkoord, dat wordt uitgebreid met het lokaal Preventieakkoord (2021). Samen wordt dit het Vitaliteitsakkoord Papendrecht, waar allerlei lokale organisaties zich aan verbonden hebben. In het Vitaliteitsakkoord Papendrecht geven we samen richting aan ambities voor een gezonde leefstijl, sport- en beweegklimaat voor de inwoners van Papendrecht.

De hoofdambities van het Vitaliteitsakkoord zijn al uitgewerkt in het Sportakkoord Papendrecht.

Het Vitaliteitsakkoord bestaat uit twee gedeelten:

1. het Sportakkoord met als focus sporten en bewegen;
2. het Preventieakkoord met als focus gezonde leefstijl, met onderwerpen als gezonde voeding, mentale gezondheid, roken en overmatig alcoholgebruik.

De visie:

Alle inwoners van Papendrecht kunnen een leven lang sporten en bewegen, als onderdeel van een bredere gezonde levensstijl.

Deze visie is vertaald in de volgende ambities:

- a. Sport voor echt iedereen, we werken toe naar een inclusief Papendrecht waar iedereen meedoet.
- b. We creëren een gezond sport- en beweegklimaat, waarin sport- en bewegen een middel is om een gezonde leefstijl te bevorderen.
- c. Onze jeugd 0-12 jaar is vaardig in bewegen en maakt kennis met verschillende sporten
- d. Samenwerking en verbinding versterkt en vergroot maatschappelijke impact.

(Bron: Sportakkoord Papendrecht 2020)

Wat gaan we ervoor doen?

Naast wat we gaan doen vanuit de gemeente, zijn we gesprekspartner in het Vitaliteitsakkoord. In onderstaande tabellen is te lezen wat we in samenwerking met organisaties en Papendrechtters gaan doen: in groen vanuit het Sportakkoord en in blauw met medefinanciering van gemeentelijk budget.

Wat willen we bereiken	Wat gaan we hiervoor doen	Bron financiën
De ambitie 'Een gezond sport- en beweegklimaat'	Uitgewerkt door betrokken partners en inwoners in samenwerking met gemeente in het Vitaliteitsakkoord. De kopgroep denkt aan: • Gezonde leefstijl 'breed', dus veilig en gezond opgroeien, langer vitaal. Door bijv CJG, scholen, sportclubs, bedrijven, zorgcentra e.d. Ieder draagt bij vanuit eigen perspectief, uitgaande van wat er al is versterken	Aanjaagbudget Vitaliteitsakkoord, verankering met co-financiering partijen, inzet capaciteit gemeente.
De ambitie 'Samenwerking en verbinding versterkt en vergoot maatschappelijke impact'. Betrokkenen onderzoeken mogelijkheden voor bredere samenwerking tussen sport- en beweegaanbieders, scholen, kinderopvang en andere maatschappelijke organisaties	Uitgewerkt door betrokken partners en inwoners in samenwerking met gemeente in het Vitaliteitsakkoord. De kopgroep denkt aan: • Gebruik maken van elkaars faciliteiten en vrije ruimte in sportaccommodaties; • Samenwerken (verenigingen) om inkoopkosten en risico's te verlagen en besparingen realiseren; • Sportverenigingen profiteren van gezamenlijke aanschaf materialen; • Gezamenlijk onderhoud; • Expertise delen, o.a. verduurzamen, gecombineerd lidmaatschap, gezamenlijk aanbod.	Aanjaagbudget Vitaliteitsakkoord, verankering met co-financiering partijen, inzet capaciteit gemeente.
De ambitie 'Sport voor echt iedereen. We werken aan een inclusief Papendrecht, waar ieder meedoet'.	Uitgewerkt door betrokken partners en inwoners in samenwerking met gemeente in het Vitaliteitsakkoord. De kopgroep denkt aan: • Sociaal minimum (ook volwassene); • Statushouders; • Kinderen die niet zwemvaardig zijn; • Mensen met een beperking.	Aanjaagbudget Vitaliteitsakkoord, verankering met co-financiering partijen, inzet capaciteit gemeente.
De ambitie 'Onze jeugd 0-12 jaar is vaardig in bewegen en maakt kennis met verschillende sporten'.	Uitgewerkt door betrokken partners en inwoners in samenwerking met gemeente in het Vitaliteitsakkoord. De kopgroep denkt aan: • Gekwalificeerde trainers/gymdocenten, omdat jeugd het meest baat heeft bij brede motorische ontwikkeling met als basis grondvormen van bewegen; • Activiteiten via de Schoolsportkalender op PuurPapendrecht.nl, Sportkennismakingsactiviteiten;	Aanjaagbudget Vitaliteitsakkoord, verankering met co-financiering partijen, inzet capaciteit gemeente.
Laaggeletterdheid ism bibliotheek en sportclubs	• Verbinden van coaches van sportclubs die een rol willen vervullen in sport en lezen; • Rolmodellensport als voorleesheld; • Sportclinics icm voorlezen; • Green screen bibliotheek gebruiken voor sporttrucs icm voorlezen	Nader in te vullen

Wat willen we bereiken	Wat gaan we hiervoor doen	Bron financiën
Meer inwoners op een gezond gewicht	Uitwerking in het Vitaliteitsakkoord: Inzet op de Gezonde School en Gezonde Kinderopvang; Programma Senioren Sterker Maken; inzet Buurtsportcoaches, Project Stapje Fitter, de Bewegvriendelijke Omgeving	Aanjaagbudget Vitaliteitsakkoord, verankering met co-financiering partijen en ondersteunend budget uit lokaal gezondheidsbeleid en Brede Regeling Combinatiefuncties en Breedtesportimpuls
Inwoners kunnen meedoen in de Papendrechtse samenleving, passend bij hun eigen gezondheidsmogelijkheden.	Stapje Fitter voor mensen met een afstand tot de arbeidsmarkt en veelal een minder goed fitheidsniveau	Breedtesportimpuls en Brede Regeling Combinatiefuncties
Het creëren van een gezonde fysieke leefomgeving	Onder andere door het opstellen van en uitvoering geven aan beleidsregels voor nieuwbouw en bestaande bouw ten aanzien van klimaatadaptatie, biodiversiteit, spelen en bewegen, wordt aan een gezonde fysieke leefomgeving gewerkt.	P.M.
Uitvoering geven aan de Omgevingswet	In plannen uitgaan, waar mogelijk, van de beweegvriendelijke omgeving.	P.M.
Ondersteunen van initiatieven van inwoners door middel van kennis en expertise.	Initiatieven worden beoordeeld in het PIT. Initiatiefnemers krijgen een aanspreekpunt toegewezen om het initiatief verder te helpen	P.M.
Beleidskaders voor aanleg kunstgrasvelden	Onderzoek door Drijver en partners	P.M.
Indien zich kansen voordoen voor de vorming van nieuwe multifunctionele accommodaties dan kunnen de mogelijkheden hiertoe – in nauw overleg met stakeholders – worden onderzocht.	Initiatieven worden beoordeeld in het PIT. Initiatiefnemers krijgen een aanspreekpunt toegewezen om het initiatief verder te helpen	P.M.

Deze tabellen pretenderen niet volledig te zijn, vooral organisch. Er is ruimte voor de ideeën voor activiteiten die aangedragen worden vanuit het Vitaliteitsakkoord en de samenleving. Over het algemeen wordt gebruik gemaakt van effectief bewezen programma's.

Lerend beleid is nooit 'af'

De kracht van sport is in de basis een organiserende activiteit, waar mensen uit eigen wil aan deelnemen. Waaraan ze plezier en zingeving ontleen en die gunstige maatschappelijke en economische (bij-) effecten kan hebben.

Lerend beleid is nooit 'af'; het is niet alleen aanpassen op ontwikkelingen of de vraag. Het is streven naar kwaliteitsverbetering en proactief zoeken naar mogelijkheden om doelmatiger en effectiever te zijn in het bereiken van doelen. Daarom is het belangrijk doelen te stellen, te proberen en te meten en vandaaruit aanpassen 'Plan Do Check Act'.

- Met elkaar doelen stellen
- Met elkaar bepalen wat te meten en hoe te meten (niet alleen tellen, ook vertellen)
- Op accommodatiegebied gebruik maken van haalbaarheidsstudies en prognoses
- Op sportstimuleringsgebied zo veel mogelijk gebruik maken van interventies die bewezen effectief zijn

Financiën

De financiële kaders bepalen voor een groot deel de mogelijkheden voor investeringen in de sport en beweeginfrastructuur. De huidige activiteiten, beschreven in 'Wat doen we al', worden voornamelijk gefinancierd vanuit de budgetten sport, zoals de Breedtesportimpuls, het Sportstimuleringsbudget en het Cruyff Courtbudget. Daarnaast maakt Papendrecht met ingang van 2021 gebruik van de Regeling Sportakkoord: Aanjaagbudget € 20.000,- jaarlijks tot en met 2022. Uitzondering is een extra € 20.000,- in 2021 om extra activiteiten te organiseren in verband met COVID-19. Ook maakt Papendrecht vanaf 2021 gebruik van de Regeling Preventieakkoord: Aanjaagbudget € 20.000,- jaarlijks tot en met 2023. Daarnaast worden mogelijkheden vanuit het Rijk benut, zoals genoemd in het hoofdstuk Trends en Ontwikkelingen, paragraaf 3: COVID-19.

De komende jaren zal enerzijds in het teken staan van de bezuinigingen/ombuigingen die ook van toepassing zijn op sport en effect hebben op de uitvoering van het beleid. Anderzijds zorgt het leggen van verbindingen, opstarten van samenwerkingen en anders inzetten van budgetten voor mogelijkheden om invulling te geven aan onze ambities. Daarbij zorgt samenwerking er ook voor dat kennis die binnen Papendrecht beschikbaar is optimaal wordt ontsloten. Naast de gemeentelijke begroting is ook de betaalbaarheid van de sport voor alle Papendrechtters een belangrijk aandachtspunt. We gaan samen met de betrokkenen, de ongeveer

65 partijen bij het Sportakkoord/Vitaliteitsakkoord, onderzoeken hoe we dit kunnen realiseren en borgen.

Subsidie

Vanwege te verwachten ombuigingen staan subsidies onder druk. Sportverenigingen zonder commercieel oogmerk kunnen jaarlijks een jeugdsportsubsidie aanvragen voor sport-gerelateerde activiteiten voor hun jeugdleden. Deze jeugdsportsubsidie bestaat uit twee delen, te weten:

- **Subsidie voor hun in Papendrecht woonachtige jeugdleden jonger dan 18 jaar;** Deze subsidie biedt de sportvereniging extra financiële mogelijkheden om jeugdleden aan zich te binden met als beoogd resultaat onder andere: beter gekwalificeerde trainers, trainingskampen en cursussen. De subsidie kan drempelverlagend werken om jeugdleden te motiveren een actieve bijdrage te gaan leveren als vrijwilliger en daardoor mee te werken aan het voortbestaan van de vereniging.
- **Subsidie voor jeugdsportstimuleringsprojecten.** Deze subsidie beoogt sportverenigingen te stimuleren om jeugdsportstimuleringsprojecten te organiseren voor andere dan de eigen leden. Hiermee wordt een mogelijke drempel om een bepaalde sport te gaan beoefenen weg genomen. Dit is complementair aan één van de ambities die betrokkenen bij het Sportakkoord hebben geformuleerd namelijk: 'Onze jeugd 0-12 jaar is vaardig in bewegen en maakt kennis met verschillende sporten'.

De Stichting Sportgala ontvangt een gemeentelijke subsidie voor de organisatie van het jaarlijkse Sportgala. Verder is een buurtsportcoach aangepast sporten werkzaam door de inzet van subsidie en aanvulling vanuit de Brede Regeling Combinatiefuncties. Andere vormen van subsidie aan sportverenigingen met betrekking tot accommodatie, vindt u in bijlage I Overzicht van overeenkomsten met buitensportverenigingen in de gemeente Papendrecht.

Bijlagen

Bijlage I Overzicht van overeenkomsten met buitensportverenigingen in de gemeente Papendrecht

Bijlage II Bezettingsgraad Sportcentrum Papendrecht

Bijlage III Beleidskaders (kunst)grasvelden

Verwijzingen

AlleCijfers.nl. (2020, maart 3). Informatie woonplaats Papendrecht. Opgehaald van AlleCijfers.nl: <https://allecijfers.nl/woonplaats/papendrecht/>

Beton, J. (2019). Buitenspelen onderzoeken 2019.

Boer, W. d., Dekker, L., Koning, R., & G. Navis, J. M. (2020). How are lifestyle factors associated with socioeconomic differences in health care costs? *Preventive Medicine*, 6. doi:<https://doi.org/10.1016/j.ypmed.2019.105929>

CBS. (2019). Helft Nederlanders voldeed in 2019 aan beweegrichtlijnen. Opgehaald van CBS.nl: <https://www.cbs.nl/nl-nl/nieuws/2020/17/helft-nederlanders-voldeed-in-2019-aan-beweegrichtlijnen>

CBS. (2020, april 1). Bevolkingsprognose. Opgehaald van CBS.nl: <https://www.cbs.nl/nl-nl/nieuws/2019/37/sterke-groei-in-steden-en-randgemeenten-verwacht>

Dienst Gezondheid & Jeugd. (2016). Leefstijl. Opgehaald van Hoe gezond is ZHZ: <https://www.hoegezondishz.nl/Dashboard/dashboard4/leefstijl?regionlevel=gemeente®ioncode=590>

Gezonde Kinderopvang. (2021, januari 27). Home. Opgehaald van gezondekinderopvang.nl: <https://gezondekinderopvang.nl/>

Hiemstra, A. (2019, 12 18). Thema Beleid. Opgehaald van Alles over sport: <https://www.allesoversport.nl/thema/beleid/alles-wat-gemeenten-moeten-weten-over-vsg-sport-visie-sport-stimuleert/>

Hoyng, J., & Sluis, M. (2017). Beleidswijzer Sport & Beweging. Ede: Kenniscentrum Sport.

Komen, A., & Lucassen, J. (2019). Van jongs af vaardig in bewegen. Utrecht: Mulier Instituut. Mulier Instituut. (2017). Publicaties. Opgehaald van Mulier Instituut: <https://www.mulierinstituut.nl/publicaties/23978/ruimte-voor-sport-in-papendrecht-2016-2030-intern-rapport/>

Overheid.nl. (2019, 01 14). Officiële publicaties Kamerstuk 34420, nr. 8. Opgehaald van Overheid.nl: <https://zoek.officielebekendmakingen.nl/kst-34420-8.html>

Preller, L., & Kronenburg, J. (2020). Producten. Opgehaald van Kenniscentrum Sport en Beweging: https://www.kenniscentrumsportenbewegen.nl/kennisbank/publicaties/?commissie-bos-erken-de-waarde-van-bewegen-voor-thuiswonende-ouderen&kb_id=25307&kb_q=position%20paper

Reusel, B. e. (2000). Sport: Cultuur in beweging - Een verkenning van cultuurtrends in de sport.

RIVM. (2021, april 29). Feiten en cijfers over sport en bewegen. Opgehaald van RIVM: <https://www.sportenbewegenincijfers.nl/kernindicatoren/bewegvriendelijke-omgeving>

Sociaal Cultureel Planbureau. (2020, april 6). Sociaal economische status. Opgehaald van Volksgezondheidszorg.nl: <https://www.volksgezondheidszorg.info/onderwerp/sociaaleconomische-status/cijfers-context/opleiding>

Sportengemeenten. (2018). Bestuurlijke afspraken Brede Regeling Combinatiefuncties 2019 t/m 2022. Den Haag: VSG. Opgehaald van <https://sportengemeenten.nl/wp-content/uploads/2018/06/Bestuurlijke-afspraken-Brede-regeling-combinatiefuncties-2019-tm-2022-1.pdf>

Tiessen-Raaphorst. (2015). Rapportage Sport.

Verhaaf, M. (2015). Kracht van sport en bewegen in het sociaal domein. NISB. Opgehaald van Kracht van sport en bewegen in het sociaal domein.

VNG. (2020, april 1). sport, gezondheid. Opgehaald van Waarstaatjegemeente.nl: <https://www.waarstaatjegemeente.nl/home>

VSG. (2018). Sport stimuleert! Naar een optimale inzet van uw sportkapitaal. Den Haag: VSG.

VSG. (2020, april 1). Lokale/regionale sportakkoorden. Nederland.

Bijlage I Overzicht overeenkomsten met buitensportverenigingen in de gemeente Papendrecht

Behoort bij Raadsinformatie brief d.d. 7 september 2020, genummerd 2020-0057465

Naam sportvereniging: Jeu de Boules vereniging "Boules Amis".

Adres: Vondellaan 158

Gevestigd sinds: 1989

Aard van de overeenkomst	Betreft	Looptijd	Huurbedrag / canon per 1 januari 2020 op jaarbasis
Ingebruikgevings-overeenkomst	Terrein met Jeu de Boules-banen	Onbepaald	€ 0,- De vereniging voert als tegenprestatie het onderhoud van het terrein uit.

Financiering investering

Bij raadsbesluit van 27 april 1989 heeft de gemeenteraad een investeringssubsidie van fl 7.115,- verstrekt voor de aanleg van de jeu de boulesbanen op het terrein van de v.m. kleuterschool "De Springplank".

De Jeu de Boulesvereniging heeft geen eigen opstallen.

Afspraken ten aanzien van onderhoud

Het terrein aan de Vondellaan 158 is aan de vereniging in gebruik gegeven onder voorwaarde dat het onderhoud van de banen en tuin volledig door en voor rekening van de jeu de boules vereniging komt.

Naam sportvereniging: Stichting Denksportcentrum Papendrecht

Adres: Van der Palmstraat 12

Gevestigd sinds: 1995

Aard van de overeenkomst	Betreft	Looptijd	Huurbedrag / canon per 1 januari 2020 op jaarbasis.
Niet van toepassing	Niet van toepassing	Niet van toepassing	Niet van toepassing

Financiering investering

Bij raadsbesluit van 26 oktober 1995 heeft de gemeenteraad een investeringssubsidie van fl 165.000,- verstrekt voor de aankoop van het gebouw Van der Palmstraat 12 door de Stichting Denksportcentrum. Daarnaast is de Stichting Denksportcentrum een hypothecaire geldlening van (looptijd 20 jaar tegen 5 % rente) fl 360.000,- aangegaan, waarbij de gemeente Papendrecht zich garantstelling heeft gesteld voor een bedrag fl 175.000,-. Aan de investeringssubsidie van fl. 165.000,- (thans ca € 75.000,-) is destijds de voorwaarde verbonden, dat – in geval van verkoop aan derden – dit bedrag aan de gemeente moet worden terugbetaald. Daarnaast heeft de gemeente een eerste recht van koop en in dat geval zal het genoemde bedrag hiermee worden verrekend.

Afspraken ten aanzien van onderhoud

Het onderhoud van het gebouw geschiedt door en voor rekening van de Stichting Denksportcentrum.

Naam sportvereniging: Handbalvereniging DES'72
 Adres: Van der Palmstraat 10-A
 Gevestigd sinds: 1978

Aard van de overeenkomst	Betreft	Looptijd	Huurbedrag / canon per 1 januari 2020 op jaarbasis.
Huurovereenkomst	Huur openbaar terrein Van der Palmstraat 10A	Stilzwijgende verlenging telkens met één jaar.	€ 1.365,04
Opstalovereenkomst	Gebouw van der Palmstraat 10A	30 jaar met stilzwijgende verlenging.	€ 80,-

Financiering investering terrein

De gemeenteraad van Papendrecht heeft op 26 oktober 1989 besloten een krediet van fl 161.000,- beschikbaar te stellen voor de aanleg van een asfalthandbalveld aan de Van der Palmstraat 10A.

Financiering investering opstallen

Bij de hierboven genoemde gelegenheid is tevens besloten om medewerking te verlenen aan de bouw van een clubgebouw aan de Van der Palmstraat 10A, waarvan de bouwkosten fl. 200.000,- bedroegen. De gemeenteraad heeft voor dit doel een investeringssubsidie van fl. 55.500,- beschikbaar gesteld. Het aandeel van DES'72 in de bouwkosten bedroeg fl. 79.000,-. Voor het restant (fl. 65.500,-) is door DES'72 een hypothecaire geldlening aangegaan, waarvoor de gemeente zich garant heeft gesteld.

Gemeentegarantie

De gemeente staat garant voor een indertijd afgesloten lening voor de nieuwbouw van de clubaccommodatie. Restant schuld voor DES'72 per 31 december 2019: € 1.008,-

Afspraken over het onderhoud

Het terrein is openbaar toegankelijk en wordt intensief gebruikt door de leerlingen van de scholen in het Van der Palmgebied. Reparaties aan het asfalthandbalveld en de belijning zijn voor rekening van de gemeente. De kosten voor onderhoud en vervanging van de doelen en de ballenvangers zijn voor rekening van DES'72. Renovatie van het asfalthandbalveld is vooralsnog niet in het meerjareninvesteringsplan meegenomen.

Medegebruik

Volgens de eigen verklaring van de vereniging is er geen sprake van onderverhuur. Zoals reeds vermeld is het terrein openbaar toegankelijk en wordt het intensief gebruikt door de schooljeugd.

Naam sportvereniging: Voetbalvereniging Drechtstreek
 Adres: Parklaan 7
 Gevestigd sinds: 1977

Aard van de overeenkomst	Betreft	Looptijd	Gebruiksvergoeding / canon per 1 januari 2020 op jaarbasis.
Gebruiksovereenkomst	Gebruik van één hybrideveld, één (openbaar) kunstgrasveld, één wetraveld en één (openbaar) natuurgrasveld in het sportpark Oostpolder.	Tot 30 juni 2029 met mogelijkheid tot verlenging.	€ 25.681,-
Opstalovereenkomst	Gebouw Parklaan 7	30 jaar met stilzwijgende verlenging; laatst herzien 26 april 2005.	€ 438,-

Financiering initiële investering terrein

Voor wat betreft de vestiging van v.v. Drechtstreek in sportpark Oostpolder en de financiering hiervan konden (vooralsnog) helaas geen stukken worden achterhaald.

Financiering latere investeringen terrein

- De gebruiksovereenkomst is herzien per 1 juli 2008 in verband met de aanleg van een kunstgrasveld in 2008. Voor deze investering had de gemeenteraad in de begroting 2007 het financiële kader (€ 600.000,-) geschapen. De aanpassing van de gebruiksvergoeding voor het terrein is destijds gebaseerd op de gemiddelde huurprijs van kunstgrasvelden in omliggende gemeenten. De vervanging van de toplaag van het kunstgrasveld in 2018 heeft niet geleid tot een huuraanpassing.
- In 2014 is de gebruiksovereenkomst wederom herzien in verband met de aanleg van een Xtra-grasveld in 2014 (raadsbesluit van 17 oktober 2013). Hiermee was een investering van € 250.000,- gemoeid. Bij de berekening van de huurprijs is het volgende principe gehanteerd: De gemeente bekostigt 65% van de kapitaallasten. V.V. Drechtstreek betaalt 35% van de kapitaallasten. Dit aandeel in de kapitaallasten is onderdeel van de huurprijs voor het gehele voetbalcomplex. Deze afspraken zijn vastgelegd in de gebruiksovereenkomst die geldt van 1 juni 2014 t/m 30 juni 2029.

NB: De uitgangspunten voor de afspraken met v.v. Drechtstreek voor wat betreft de Xtragrasvelden komen overeen met de uitgangspunten zoals die ook bij v.v. Papendrecht zijn gehanteerd.

Financiering investering opstallen

Op 7 juli 2009 heeft het college van B&W een gemeentegarantie verleend aan v.v. Drechtstreek voor 50 % (= € 65.000,-) van de betalingen voor rente- en aflossingsverplichtingen voor een lening van € 130.000,- met een looptijd van 15 jaar en een maximale rente van 6.2 % voor de uitbreiding van de kantine en de nieuwbouw van twee kleedkamers en een berging.

Het door de gemeente gewaarborgde bedrag bedraagt per 31-12-2019: € 20.957,-.

Verdeling van de onderhoudskosten.

De gemeente zorgt voor het beheer en het periodiek onderhoud van de voetbalvelden. Het onderhoud van de ballenvangers, lichtmasten en lampen komt voor rekening van V.V. Drechtstreek. V.V. Drechtstreek draagt zorg voor het onderhoud van het kunstgrasveld en dient hiervoor een onderhoudsovereenkomst af te sluiten met een gerenommeerd bedrijf op het gebied van het onderhoud van kunstgrasvelden.

V.V Drechtstreek in het Meerjareninvesteringsplan

Geplande renovaties:

Hoofdveld (hybrideveld): 2025.

Kunstgrasveld: 2026 en 2036

Wetraveld: 2021

Natuurgrasveld: 2020 en 2035.

Medegebruik:

Volgens een eigen verklaring van de vereniging is er geen sprake van medegebruik.

NB: Bij v.v. Drechtstreek en v.v. Papendrecht is sprake van een gebruiksovereenkomst in plaats van een huurovereenkomst. Dit heeft te maken met de bepalingen van het zogenaamde Sportbesluit waarmee de rijksoverheid beoogde een fiscaal gunstige regeling voor gemeenten te treffen. Het Europese Hof oordeelde dat de btw-sportvrijstelling niet alleen beperkt mocht blijven tot sportverenigingen, waarmee het fiscaal gunstige effect voor gemeente te niet werd gedaan.

Naam sportvereniging: Gymnastiekvereniging Olympia
 Adres: Jacob Catslaan 1
 Gevestigd sinds: 1998

Aard van de overeenkomst	Betreft	Looptijd	Huurbedrag / canon per 1 januari 2020 op jaarbasis.
Opstalovereenkomst	Gebouw Jacob Catslaan 1	30 jaar met stilzwijgende verlening	€ 212,-

Financiering investering

Op de hoek van de Rembrandtlaan / Jacob Catslaan was tot het eind van de jaren negentig van de vorige eeuw de Prins Bernhard Mavo gevestigd. Het gymnastieklokaal van deze school is blijven staan. Bij raadsbesluit van 17 juni 1998 is het gymnastieklokaal door de gemeente aan gymnastiekvereniging Olympia verkocht voor een bedrag van fl. 77.000,-.

Gemeentegarantie

Op 25 juni 1998 heeft de gemeenteraad van Papendrecht aan Gymnastievereniging Olympia gemeentegarantie verleend voor de financiering van de aankoop van het gymnastieklokaal. Het door de gemeente gewaarborgde bedrag bedraagt per 31-12-2019: € 16.341,-

Afspraken ten aanzien van onderhoud

Het onderhoud van het gebouw geschiedt door en voor rekening van gymnastiekvereniging Olympia.

Naam: Voetbalvereniging Papendrecht
 Adres: Industrieweg 3
 Gevestigd sinds: 1955

Aard van de overeenkomst	Betreft	Looptijd	Gebruiksvergoeding / canon per 1 januari 2020 op jaarbasis.
Gebruiksovereenkomst	Gebruik van twee hybridevelden, drie natuurgrasvelden op sportpark en een terugbetalingsregeling voor verplaatsing lichtmasten.	Tot 30 juni 2029 met mogelijkheid tot verlenging.	€ 32.297,42,-
Opstalovereenkomst	Gebouw Industrieweg 3	30 jaar met stilzwijgende verlenging.	€ 781,50

Financiering initiële investering terrein

Voor wat betreft de vestiging van v.v. Papendrecht op het Slobbengors en de financiering hiervan konden (vooralsnog) helaas geen stukken worden achterhaald. In een later stadium hebben nog diverse aanpassingen aan het terrein plaatsgevonden onder andere als gevolg van de reconstructie van het Drierivierenpunt.

Financiering latere investeringen terrein

De oudste in het archief aangetroffen gebruiksovereenkomst dateert van 1990-1991 en betreft zes voetbalvelden en twee grasoefenstroken. In 2014 is de gebruiksovereenkomst herzien in verband met de aanleg van twee Xtra-grasvelden in 2014 (raadsbesluit van 17 oktober 2013). Hiermee was een investering van € 500.000,- gemoeid. Bij de berekening van de huurprijs is het volgende principe gehanteerd: De gemeente bekostigt 65% van de kapitaallasten. V.V. Papendrecht betaalt 35% van de kapitaallasten. Dit aandeel in de kapitaallasten is onderdeel van de gehele huurprijs voor het voetbalcomplex. Deze afspraken zijn vastgelegd in de gebruiksovereenkomst die geldt van 1 juni 2014 t/m 30 juni 2029.

NB: De uitgangspunten voor de afspraken met v.v. Papendrecht voor wat betreft de Xtragrasvelden komen overeen met de uitgangspunten zoals die ook bij v.v. Drechtstreek zijn gehanteerd.

Overige investeringen aan het terrein

- De verplaatsing van de lichtmasten in 2014 is door de gemeente voorgefinancierd. Het terug te betalen bedrag wordt tegelijk met de huur geïnd en is afbetaald op 30 juni 2029.
- De sanering van asbest in de dakconstructie van de tribune is in 2020 door de gemeente voorgefinancierd. Het terug te betalen bedrag is in 2023 afbetaald.

Financiering opstallen

In de ten dienst staande dossiers is meerdere malen sprake van de realisering van opstallen (kantine, tribune en kleedkamers) op het terrein. Hoewel ampel overleg met het bestuur van de voetbalvereniging heeft plaatsgevonden zijn geen raadsbesluiten aangetroffen waarbij kredieten voor dit doel beschikbaar zijn gesteld. Een gedeelte van de kleedaccommodaties wordt door gemeentepersoneel gebruikt als schaftruimte. De gemeente verstrekt v.v. Papendrecht hiervoor een vergoeding.

V.V. Papendrecht in het Meerjareninvesteringsplan

Geplande renovaties:

De twee Hybride / Xtragrasvelden: 2024. De drie natuurgrasvelden: respectievelijk in 2020, 2022, 2023 en later in 2035, 2037 en 2038.

Afspraken ten aanzien van het onderhoud

De gemeente zorgt voor het beheer en het periodiek onderhoud van de voetbalvelden. Het onderhoud van de ballenvangers, lichtmasten en lampen komt voor rekening van de v.v. Papendrecht. Een gedeelte van de kleedaccommodaties wordt door de gemeente gebruikt als schaftruimte voor het onderhoudspersoneel. De gemeente verstrekt aan de voetbalvereniging hiervoor een vergoeding.

Medegebruik

Volgens een eigen verklaring van de vereniging is er geen sprake van medegebruik.

NB: Bij v.v. Drechtstreek en v.v. Papendrecht is sprake van een gebruiksovereenkomst in plaats van een huurovereenkomst. Dit heeft te maken met de bepalingen van het zogenaamde Sportbesluit waarmee de rijksoverheid beoogde een fiscaal gunstige regeling voor gemeenten te treffen. Het Europese Hof oordeelde dat de btw-sportvrijstelling niet alleen beperkt mocht blijven tot sportverenigingen, waarmee het fiscaal gunstige effect voor gemeente te niet werd gedaan.

Naam sportvereniging: AV Passaat
 Adres: Andoornlaan 38
 Gevestigd sinds: 2001

Aard van de overeenkomst	Betreft	Looptijd	Gebruiksvergoeding / canon per 1 januari 2020 op jaarbasis.
Een samenwerkings-overeenkomst en een gebruikerscontract tussen de gemeente Papendrecht, de gemeente Sliedrecht, de Papendrechtse atletiekvereniging ARSV en de Sliedrechtse Atletiekvereniging	Het beheer en onderhoud van de atletiekaccommodatie in Papendrecht door AV Passaat.	Onbepaalde tijd.	€ 0,50
Opstalovereenkomst	Gebouw Andoornlaan 38	De opstal-overeenkomst is van 28 juni 2001, heeft een looptijd van 30 jaar en kan stilzwijgend worden verlengd.	€ 221,-

Financiering investering

De gemeente Papendrecht, de gemeente Sliedrecht, de ARSV en de Atletiekvereniging Sliedrecht hebben in gezamenlijkheid in 2001 een nieuwe atletiekaccommodatie gerealiseerd. Hierbij zijn de volgende afspraken gemaakt:

- De gemeente Papendrecht heeft destijds fl. 2.300.000,- beschikbaar gesteld. De gemeente Papendrecht heeft bovendien de grond ingebracht ter waarde van fl. 2.325.750,-
- De gemeente Sliedrecht heeft fl. 2.075.000,- beschikbaar gesteld.
- De gemeente Papendrecht heeft tevens een borgstelling afgegeven van € 1.100.000,- voor de realisering van het verenigingsgebouw en de verlichting.

Afspraken ten aanzien van het onderhoud:

De atletiekaccommodatie is aan de fusievereniging AV Passaat in gebruik gegeven voor een symbolisch bedrag van fl. 1,- waarbij is afgesproken dat AV Passaat het onderhoud van de atletiekaccommodatie voor haar rekening neemt. In het gebruikerscontract is opgenomen dat de volgende zaken in beheer en onderhoud aan de AV Passaat zijn overgedragen: de verharding, de atletiekbaan, het gehele middenterrein, de grasstrook aan de noordwest zijde van de baan, toeschouwersverharding, de grasstrook tussen de toeschouwers verharding en de afscheidingshaag met PKC, de toegangspoort en het afscheidingshekwerk atletiekcomplex, de eigendommen gebruikers (reclameborden, gebouw etc..)

De volgende aspecten zijn ingevolge het gebruikerscontract in onderhoud en beheer van de gemeente Papendrecht: watergangen; beschoeiingen, strook beplanting rondom de baan, strook gras rondom baan, haag, inclusief hekwerk (tussen atletiek en korfbalcomplex), fietsenstalling, parkeerterrein.

Medegebruik:

Volgens de eigen verklaring van AV Passaat is er geen sprake van onderverhuur.

Overige opmerkingen:

1. AV Passaat huurt de gemeente Papendrecht in voor het groenonderhoud.
2. In het meerjareninvesteringsplan sportaccommodaties zijn - gelet op de artikelen 16 en 17 van de gebruikersovereenkomst - geen vervangingsinvesteringen opgenomen.

Naam sportvereniging: Papendrechtse Korfbal Club (PKC)
 Adres: Andoornlaan 36
 Gevestigd sinds: 1977

Aard van de overeenkomst	Betreft	Looptijd	Gebruiksvergoeding / canon per 1 januari 2020 op jaarbasis.
Huurovereenkomst	Huur kunstgraskorfbalvelden	Stilzwijgende verlenging steeds met één jaar.	€ 15.240,27
Opstalovereenkomst	Gebouw Andoornlaan 36	Vanaf 1 juli 1981; looptijd 30 jaar en kan stilzwijgend worden verlengd.	€ 1.336,- Voor Oostpolderhal: € 727,50
Dienstverlenings-overeenkomst	Tweede Oostpolderhal	Tot 2047	De gemeente vergoedt aan PKC het medegebruik door basisscholen voor bewegingsonderwijs.

Financiering investering terrein

De gemeenteraad van Papendrecht heeft op 20 december 1979 besloten een krediet van fl. 2.900.000,- beschikbaar te stellen voor het plan tot uitbreiding van het sport- en recreatiepark Oostpolder, waaronder de aanleg van vijf korfbalvelden, een half verhard veld en een oefenstrook ten behoeve van PKC, alsmede een te bouwen clubaccommodatie. Vanaf 1 augustus 1996 huurt PKC twee grasvelden, een centercourt zand kunststof korfbalveld en drie aaneengesloten kunststof korfbalvelden. De hoogte van de hiermee gemoeide investering in 1996 kon niet worden achterhaald. In 2011 is de toplaag van de meest westelijk gelegen velden vervangen in verband met het verstrijken van de technische levensduur. De kosten van gehele of gedeeltelijke vervanging van de kunstgras-toplaag komen gedurende de huurperiode voor rekening van de gemeente.

Financiering investering opstallen

Zie hierboven

Tweede Oostpolderhal

De gemeente Papendrecht heeft in 2005 medewerking verleend aan de bouw van een tweede hal (Oostpolderhal) door de Stichting Oostpolderhal op het PKC-terrein. Een dienstverlenings-overeenkomst voorziet in een jaarlijkse gemeentelijke vergoeding voor het gebruik van de Oostpolderhal (in de periode 2007-2047) ten behoeve van het bewegingsonderwijs. Deze vergoeding bevat zowel een exploitatie- als een stichtingskostencomponent.

Garantstelling Tweede Oostpolderhal

De gemeente Papendrecht staat garant voor de geldlening die door de Stichting Oostpolderhal is afgesloten voor de bouw van de tweede Oostpolderhal. Het door de gemeente gewaarborgde bedrag bedraagt per 31-12-2019: € 511.926,-.

Verdeling van de onderhoudskosten

Het onderhoud aan de kunstgrasvelden geschiedt door PKC in eigen beheer en wordt voor eigen rekening uitgevoerd. Voor het specialistisch onderhoud heeft PKC de verplichting om een contract af te sluiten met een gerenommeerd bedrijf.

Het onderhoud van de grasvelden geschiedt door en voor rekening van de gemeente; voor deze grasvelden wordt geen huur in rekening gebracht.

PKC in het Meerjareninvesteringsplan

De renovatie van het hoofdveld staat gepland voor 2021 en 2033.

De renovatie van de bijvelden staat gepland voor 2021 en 2034.

Medegebruik:

Het terrein wordt volgens de eigen verklaring verhuurd aan de Stichting Samenwerkingsverband VO Noordelijke Drechtsteden (voor 2 uur per week).

Naam sportvereniging: Papendrechtse Ruiter Club (P.R.C)
 Amberdreef 50
 Gevestigd sinds 1974

Aard van de overeenkomst	Betreft	Looptijd	Huurbedrag / canon per 1 januari 2020 op jaarbasis.
Erfpacht overeenkomst.	Gebruik manege Amberdreef 50	Tot 31 december 2025.	€ 2.886,-

Financiering investering terrein

In 1974 moest de Papendrechtse Ruiter Club (PRC) de locatie in De Kooy verlaten en kreeg de PRC de beschikking over een perceel boomgaard ten noorden van de Burgemeester Keijzerweg. Voor wat betreft de eventuele investering in deze periode in het terrein en de financiering hiervan konden (vooralsnog) helaas geen stukken worden achterhaald.

Financiering opstallen

Wel blijkt uit het dossier dat de accommodatie in de wintermaanden niet altijd bruikbaar was. Op 25 mei 1978 heeft de gemeenteraad van Papendrecht besloten om ten behoeve van een overkapping van een buitenbak een investeringssubsidie van fl.75.000,- beschikbaar te stellen. Alsmede werd besloten tot het garanderen van een geldlening van fl. 75.000,-. Het bestuur van de PRC werd verondersteld 1/3 deel van de bouwkosten (= fl. 75.000,-) zelf te kunnen opbrengen.

Garantie geldlening

In 1997 is aan de PRC een gemeentegarantie verleend, groot € 313.000, voor de nieuwbouw van een manege. Bij collegebesluit van 1 april 2003 is deze gemeentegarantie ingetrokken en vervangen door een nieuw besluit waarbij aan de PRC een gemeentegarantie is verleend van € 385.000,-. Het door de gemeente gewaarborgde bedrag is per 31-12-2019: € 194.487,-.

Afspraken ten aanzien van onderhoud

Het onderhoud van het gebouw geschiedt door en voor rekening van de PRC.

Naam sportvereniging: Papendrechtse Tennis Club (PTC)
 Adres: Industrieweg 1A
 Gevestigd sinds: 1964

Aard van de overeenkomst	Betreft	Looptijd	Huurbedrag / canon per 1 januari 2020 op jaarbasis.
Huurovereenkomst	Huur terrein met 5 tennisbanen	Tot 30 september 2038.	€ 2.117,-
Opstalovereenkomst	Clubgebouw op gehuurd terrein.	Gevestigd op 12 februari 2008 met een looptijd van 30 jaar met stilzwijgende verlenging.	€ 136,-

Financiering investering terrein

Het college van B&W heeft op 4 juni 2012 besloten om gemeentegarantie te verlenen aan de PTC voor 50% (€ 45.000,-) van de betalingen voor rente en aflossing voor de vervanging van tennisbanen en de aanpassing van het clubgebouw. Deze lening is in 2017 afgelost.

Financiering opstallen

Zie hierboven.

Afspraken verdeling van kosten

De huidige huurovereenkomst dateert van 12 augustus 2008 en heeft betrekking op de verhuur van een perceel grond met 5 tennisbanen op het Slobbengors. Het gehuurde wordt door en voor rekening van PTC onderhouden. Vervangingsinvesteringen zijn niet in het gemeentelijk meerjareninvesteringsplan meegenomen.

Medegebruik

Volgens de eigen verklaring van de vereniging is er geen sprake van medegebruik.

Naam sportvereniging: Papendrechtse IJs Club (P.I.J.C.)
 Adres: Parkweg 9
 Gevestigd sinds: 1991

Aard van de overeenkomst	Betreft	Looptijd	Huurbedrag / canon per 1 januari 2020 op jaarbasis.
Huurovereenkomst	Huur gebouw naast ijsbaan.	Huurovereenkomst van 26 september 2002; Stilzwijgende verlenging telkens met één jaar.	€ 584,-

Financiering opstal.

Het gebouw aan de Parkweg 9 is oorspronkelijk gebouwd als schaftruimte voor de buitendienst. In de winterperiode werd het gebouw verhuurd aan de Papendrechtse IJs Club. Sinds 2001 is het gebouw alleen nog in gebruik als verenigingsruimte.

Afspraken verdeling kosten

De gemeente verhuurt het gebouw aan de Papendrechtse IJs Club. De kosten voor verwarming, verlichting en onderhoud zijn voor rekening van PIJC.

Als de ijsbaan in gebruik is, wordt er een vergoeding voor het gebruik van de ijsbaan bij de Papendrechtse IJs Club in rekening gebracht

Medegebruik

Er is geen sprake van onderverhuur.

Naam exploitant: Intens BV / tennisvereniging TOP

Adres: Parklaan 5

Gevestigd sinds: 1981

Aard van de overeenkomst	Betreft	Looptijd	Huurbedrag / canon per 1 januari 2020 op jaarbasis.
Erfpacht overeenkomst	Intens BV verhuurt tennisbanen aan o.a. tennisvereniging TOP.	Tot 1 maart 2033	€ 18.178,-

Vestiging in het park Oostpolder

Op 29 januari 1981 heeft de gemeenteraad van Papendrecht besloten tot uitgifte van grond in erfpacht in het sport- en recreatiepark 'Oostpolder' aan Intens BV i.o. ten behoeve van de bouw van een tennishal en twee niet overdekte tennisbanen. Bij dit besluit is tevens een krediet beschikbaar gesteld voor het bouwrijp maken van het terrein.

Op 26 augustus 1982 heeft de gemeenteraad goedkeuring verleend aan – het eveneens in het Oostpolderpark gevestigde - Drechtstreek Leisure BV te Papendrecht voor de overdracht van het erfpachtrecht aan Intens BV. Op 24 februari 1983 heeft de gemeente Papendrecht een nieuwe erfpachtovereenkomst met Intens BV afgesloten voor de samengevoegde percelen. De erfpachtovereenkomst is in de loop der jaren diverse malen herzien.

Afspraken over verdeling kosten

Intens BV is een commerciële instelling en wordt ook als zodanig beschouwd. Subsidiering is niet mogelijk; dit wordt gezien als een vorm van staatssteun die niet is toegestaan. Het onderhoud van de bomen op het terrein is een bevoegdheid van de gemeente. De daaraan gerelateerde kosten komen ook voor rekening van de gemeente Papendrecht.

Medegebruik

Het verhuren van de tennisbanen behoort tot het verdienmodel van Intens BV.

Naam sportvereniging: Schietsportvereniging De Vrijheid
Adres: Parkweg 7A
Gevestigd sinds: 1989

Aard van de overeenkomst	Betreft	Looptijd	Huurbedrag / canon per 1 januari 2020 op jaarbasis.
Opstalovereenkomst	Gebouw Parkweg 7A	20 maart 2049.	€ 215,-

Financiering investering

De bouwkosten van de schietsportaccommodatie in het Oostpolderpark werden indertijd geraamd op fl. 250.000,-. Een bedrag van fl 100.000,- is door de vereniging opgebracht met eigen middelen. Voor het resterende bedrag is op het opstalrecht een hypotheek verleend. Dit is vastgelegd in een overeenkomst van 29 juni 1989 tussen de gemeente Papendrecht, de schietsportvereniging De Vrijheid en de Rabo Bank.

Afspraken ten aanzien van het onderhoud

Onderhoud geschiedt door en voor rekening van de Schietsportvereniging de Vrijheid.

Bijlage II Bezettingsgraad Sportcentrum Papendrecht

Bezetting 2019/2020:

8.00 tot 15.00 uur: 56,5%
15.00 tot 18.00 uur: 44%
18.00 tot 23.00 uur: 88,5%

N.B.

Deze cijfers hebben betrekking op de bezetting van de periode vóór 16 maart 2020, sindsdien is de bezetting immers noodgedwongen drastisch gedaald.

De cijfers hebben betrekking op maandag t/m vrijdag. De zaterdag en zondag zijn voornamelijk voor wedstrijden en daarbij bepaalt de aard van de sport de omvang van de bezetting. Een turnvereniging heeft immers een andere ruimte nodig dan een badmintonclub. Een zinvol bezettingspercentage is daarmee niet te geven. In het sportseizoen is de sporthal wel elk weekend bezet.

M.b.t. de bezettingsgraad 's avonds is een bijkomende factor, dat sportverenigingen trainen volgens een bepaald stramien dat toewerkt naar wedstrijden in het weekend. Om die reden zijn de dinsdag en met name de donderdag veel geliefder dan de vrijdag.

Bijlage III Afwegingskader aanleg en renovatie velden

1. Aanleiding

Iedere gemeente heeft te maken met verzoeken van sportverenigingen. Bijvoorbeeld een verzoek om de speel- of trainingscapaciteit uit te breiden of vragen wanneer een bepaald veld wordt gerenoveerd of verzoeken om de aanleg van een kunstgrasveld. Deze vragen krijgt de gemeente Papendrecht ook met zekere regelmaat.

De gemeente Papendrecht heeft behoefte aan een beleidsmatig kader om antwoord te geven op dergelijke vragen van verenigingen. Deze beleidsnotitie geeft een kader wanneer de gemeente wel of niet over gaat tot uitbreiding van de buitensportcapaciteit. Deze notitie gaat over voetbalvelden (natuurgras, zgn. hybride velden en kunstgrasvelden), de kunstgras korfbalvelden en het buiten handbalveld.

Handbal is een sport (net als korfbal) met een veldseizoen en een binnensportseizoen. In de loop der jaren is handbal steeds meer een binnensport geworden. Er is nog wel veldhandbal (buiten), maar dat is een kleinere groep. Veruit de meeste handbalteams spelen alleen nog maar in de sporthal.

Bij korfbal is nog steeds een veldcompetitie en een zaalcompetitie. De zaalcompetitie start na de herfstvakantie tot medio april. De veldcompetitie begint eind augustus tot de herfstvakantie en gaat in april weer verder tot in juni.

2. Kader of vertrekpunt is het gemeentelijk beleid

Sport is geen wet. En dat betekent dat we bij sport te maken hebben met lokale beleidsvrijheid. Gemeenten bepalen zelf hun beleid, dus ook het sportaccommodatiebeleid. De enige uitzondering is het bewegingsonderwijs. Bij het bewegingsonderwijs heeft de gemeente wel een wettelijke taak in het voorzien van de huisvestingsbehoefte. Voor de buitensport verhuurt en exploiteert de gemeente Papendrecht de voetbalvelden, de korfbalvelden en het buiten-handbalveld. Dat betekent dat de gemeente in grote lijnen verantwoordelijk is voor aanleg, renovaties en het onderhoud van de velden. In de huur- of gebruiksovereenkomst kunnen gemeente en vereniging nadere afspraken maken over het onderhoud (zie Rapportage overeenkomsten buitensport, 15-09-2020, zie bijlage). Voor tennis en atletiek stelt de gemeente grond ter beschikking. De tennisverenigingen en de atletiekvereniging zijn zelf verantwoordelijk voor vervanging en onderhoud van de banen. Alle opstallen, dus kleedkamers, kantines, bergingen en dergelijke zijn eigendom van de verenigingen (met een Recht van Opstal).

In de begroting 2021 is ten aanzien van sportaccommodaties de volgende doelstelling en maatregel geformuleerd:

doel	maatregel
Behouden van goede sportvoorzieningen in Papendrecht	In gesprek blijven met de sportverenigingen over vraag naar en aanbod van buitensportaccommodaties met inachtneming van een ieders rol en verantwoordelijkheid

De doelstelling is vrij algemeen omschreven, maar de maatregel geeft wel een aanknopingspunt: het gaat over de vraag naar en het aanbod van buitensportaccommodaties.

Om de behoefte aan buitensportaccommodaties te bepalen maken gemeenten en bonden (verenigingen) gebruik van zogenaamde planningsnormen. Deze planningsnormen en soms spreekt men van planningsrichtlijnen, zijn opgesteld door de sportbonden en NOC*NSF en soms in samenspraak met de VNG (zoals de planningsrichtlijnen voor voetbal). Planningsnormen en -richtlijnen zijn opgesteld voor onder andere voetbal, hockey, tennis, korfbal en veldhandbal.

Een belangrijk beleidsmatige keuze is de vraag of een gemeente uitgaat van de planningsnormen van bonden en NOC*NSF of dat de gemeente deze meer richtinggevend beschouwt en ook andere factoren meeweegt.

Wanneer in een beleidsnota sport is aangegeven dat de gemeente de planningsnormen volgt van de bonden, dan

betekent dat formeel dat de gemeente het aantal benodigde velden (banen) laat afhangen van wat de bond vindt/bepaalt, terwijl de gemeente betaalt.

De gemeente Papendrecht houdt rekening met de planningsnormen en planningsrichtlijnen van bonden, maar betreft wat betreft de benodigde accommodaties ook andere factoren. Planningsnormen en richtlijnen zijn voor de gemeente dus niet leidend maar richtinggevend.

Andere factoren zijn voor de gemeente Papendrecht onder andere nut en noodzaak, alternatieven, de behoefte op langere termijn, 'samengebruik', budgettaire mogelijkheden en eventueel andere prioriteiten.

De reden waarom de gemeente planningsnormen of planningsrichtlijnen niet automatisch volgt, is simpelweg dat de gemeente meer belangen heeft te dienen en ten alle tijden een afweging moet kunnen maken van alle op dat moment relevante belangen.

3. Hoe omgaan met tekort op basis van planningsnormen of richtlijnen?

Het uitgangspunt zijn de sporten waar de gemeente de velden exploiteert en verhuurt aan de verenigingen. Dat zijn voetbal, korfbal en handbal. Voor atletiek en tennis zijn de verenigingen zelf verantwoordelijk voor onderhoud en renovaties.






De eerste vraag die beantwoord moet worden is of sprake is van een tekort volgens de planningsnormen of planningsrichtlijn. Als uit de berekening inderdaad blijkt dat er een tekort is, dan is de tweede vraag of het tekort is op te lossen door uitbreiding van het aantal velden of door de vervanging van een natuurgrasveld door kunstgras (bij voetbal). Een capaciteitsuitbreiding (2) is niet altijd mogelijk. De gemeente kan dan besluiten dat de behoefte op andere locaties kan worden ingevuld of dat elders de capaciteit wordt uitgebreid.

Bij uitbreiding van gemeentelijke voorziening is het vanzelfsprekend om ook te bekijken of de behoefte van tijdelijke aard is of stabiel (3). Bij onderwijshuisvesting wordt dezelfde afweging gemaakt. De behoefte op langere termijn is af te leiden van bevolkingsprognoses en leerlingenprognoses. Leerlingenprognoses zijn vooral geschikt. Ze worden om de paar jaar geactualiseerd, ze zijn per school en dus per wijk beschikbaar en als sprake is van groei bij sportverenigingen gaat het vaak om de jeugd. Naast leerlingenprognoses kan men uit de opbouw van de teams ook de toekomstige ontwikkelingen afleiden. Wanneer het aantal pupillenteams aan het afnemen is en er vooral druk is bij de juniorenteams, dan zal de behoefte over een aantal jaren weer afnemen. En bij een bredere groei aan de onderkant (pupillen) zal die groei zich doorzetten. Een klein tekort is over het algemeen voor gemeenten geen reden om de capaciteit uit te breiden. In de planningsnormen zit ook een zekere marge, zodat een tekort niet direct leidt tot knelpunten in de planning van wedstrijden en trainingen.

Ook wanneer een capaciteitsuitbreiding mogelijk is en de behoefte stabiel is, hoeft het niet automatisch te betekenen dat de gemeente over gaat tot uitbreiding. De vraag is of capaciteitsuitbreiding op een bepaalde locatie ook vanuit gemeentelijk beleid wenselijk is (4). Bij gemeenten kan het voorkomen dat de ene vereniging groeit en dat op een andere plaats een vereniging terugloopt in ledenaantal. Of dat bij de ene vereniging een tekort ontstaat en bij een andere vereniging nog capaciteit beschikbaar is. Wanneer een gemeente over gaat tot uitbreiding van de capaciteit bij de vereniging waar de groei zit, dan wordt vanuit gemeente perspectief geen goed gebruik gemaakt van bestaande voorzieningen. Verenigingen zien dat vanzelfsprekend anders en redeneren vanuit hun eigen belang. Gemeenten houden ook rekening met de afstand naar een alternatieve locatie waar wel capaciteit is.

Vervolgens is het beschikbare budget (5) altijd binnen gemeenten een afweging.

Schematisch leidt dat tot de volgende beslisboom.

1. Er is volgens de gemeente sprake van een tekort (o.b.v. planningsnormen of -richtlijnen)
 
2. Is de capaciteit uit te breiden (ombouw kunstgras of aanleg veld)?
 
3. Is de behoefte bestendig?
 
4. Is uitbreiding capaciteit vanuit gemeentelijk beleid gewenst? Is er niet sprake van ongewenste neveneffecten? Is er een alternatief elders?
 
5. Is budget beschikbaar?
 
6. Regel de uitbreiding

4. Kan uitbreiding ook afhankelijk van andere factoren (anders dan strikt behoefte)?

De basis bij een afweging om de capaciteit uit te breiden (of in te krimpen) zijn dus planningsnormen in combinatie met een aantal gemeentelijke belangen (continuïteit behoefte, is elders de behoefte op te vangen, en budget). Met de uitbreiding van de capaciteit in de buitensport kan veel geld gemoeid zijn. Dat geldt zeker voor de aanleg van kunstgras voetbalvelden. In doorsnee zijn de investeringskosten van een nieuw volledig kunstgras voetbalveld circa € 500.000 exclusief btw en een top laagvervanging circa € 275.000 exclusief btw (prijsspeil 2021). Afhankelijk van omstandigheden kunnen deze bedragen wat hoger of lager zijn, maar feit is dat het een relatief dure voorziening is. De vraag is of de gemeente het besluit over de aanleg van een kunstgrasveld alleen baseert op de behoefte en een aantal gemeentelijke belangen zoals omschreven in de vorige paragraaf of dat ook andere factoren een rol kunnen spelen.

Andere factoren zijn bijvoorbeeld het niveau waarop een vereniging speelt of de mate van maatschappelijke betrokkenheid of sportaanbod voor mensen met een beperking (G-sport) of het wel of niet opnemen van jongeren met een niet westerse achtergrond. Het uitgangspunt voor de gemeente is dat we een capaciteitsvraagstuk in alle gevallen moeten blijven behandelen als een capaciteitsvraagstuk. Het gaat om een kwantitatieve vergelijking van vraag en aanbod. Op het moment dat andere factoren daarbij van belang zijn, dan is het geen afweging meer van vraag en aanbod. De ene vereniging zet zich in voor sporten met een beperking en de andere vereniging doneert voor een goed doel en is ook heel milieubewust. Iedere afweging wordt dan subjectief.

De gemeente kan bepaalde beleidsdoelen stimuleren via subsidiebeleid. Dan is er een door de gemeente vastgesteld beleidsdoel met een duidelijk instrumentarium (regeling).

In de volgende tabel is een aantal voorbeelden gegeven en of we die omstandigheden wel of niet betrekken bij een capaciteitsvraagstuk. In doorsnee zullen we dat niet doen. Alleen wanneer een vereniging aanbiedt een investering mee te financieren, kan dat een overweging zijn.

1. vereniging A. zet bewust in op het opnemen van jeugd met een migratieachtergrond, vereniging B. zet hier minder op in. Hierdoor is de het percentage jeugd met een migratieachtergrond bij vereniging A. hoger.	niet betrekken bij capaciteitsvraagstuk, maar indien gewenst regelen via andere ondersteuning.
2. Vereniging A is duidelijk maatschappelijk actiever dan vereniging B.	niet betrekken bij capaciteitsvraagstuk, maar indien gewenst regelen via andere ondersteuning.
3. Vereniging A speelt 2 ^e klasse en vereniging B speelt 4 ^e klasse.	niet relevant. Vanaf 2 ^e klasse worden spelers zeker betaald, al wordt dat zelden hardop gezegd. Gezonde breedtesport is voor gemeente uitgangspunt.
4. Vereniging A is actief met G-voetbal en vereniging B niet.	niet betrekken bij capaciteitsvraagstuk, maar indien gewenst regelen via andere ondersteuning.
5. Vereniging A wilt € 100.000 meebetalen aan de ombouw van een kunstgrasveld, terwijl dat normaal niet wordt verlangd.	per situatie over beslissen. Kunstgras vraagt iedere 10 jaar een investering van circa € 275.000 exclusief btw.

5. Renovatie van velden

Renovatie van velden is een vraagstuk dat de gemeente los ziet van een capaciteitsvraagstuk. De gemeente heeft als beleid dat het bepaalde buitensportvoorzieningen exploiteert en beschikbaar stelt aan de sportverenigingen. Op dat moment houdt het automatisch in dat de gemeente zich verplicht dat deze voorzieningen voldoen aan de sporttechnische eisen die voor die velden gelden. Voorzieningen (velden) moeten veilig zijn en voldoen aan de sporttechnische eisen.

De gemeente hanteert een renovatieplanning (een meerjaren investeringsplan buitensport) om te zien wanneer welke velden in aanmerking komen voor renovatie. In iedere gemeente is een dergelijke planning een benadering of indicatie. Een meerjaren investeringsplan is geen recht. Het is een intern sturingsinstrument voor de gemeente. In de regel zal een gemeente zo lang mogelijk gebruik willen maken van een accommodatie/veld, zolang dat sporttechnisch en veilig verantwoord is. Soms betekent dat we een renovatie kunnen uitstellen met een of enkele jaren, maar het omgekeerde komt ook voor.

De afschrijvingstermijnen die de gemeente hanteert zijn dus niet bepalend voor de vervanging. Veiligheid en sporttechnische kwaliteit zijn leidend en niet de boekhoudkundige afschrijvingstermijn. De beoordeling of velden sporttechnisch voldoen gebeurt door onafhankelijke derden die hierin gespecialiseerd zijn.

6. Samengevat kan het afwegingskader als volgt worden verwoord:

1. De gemeente Papendrecht houdt (voor wat betreft de behoeftebepaling) rekening met de planningsnormen en planningsrichtlijnen van bonden, maar betreft wat betreft de benodigde accommodaties ook andere factoren. Planningsnormen en richtlijnen zijn voor de gemeente dus niet leidend maar richtinggevend. Andere factoren zijn voor de gemeente Papendrecht: nut en noodzaak, 'samengebruik', alternatieven, behoefte op langere termijn, budgettaire mogelijkheden en eventuele andere prioriteiten.
2. De gemeente hanteert een renovatieplanning (een meerjaren investeringsplan buitensport) om te zien wanneer welke velden in aanmerking komen voor renovatie. Veiligheid en sporttechnische kwaliteit zijn leidend en niet de boekhoudkundige afschrijvingstermijn. De beoordeling of velden sporttechnisch voldoen gebeurt door onafhankelijke derden die hierin gespecialiseerd zijn.

Bijlage

Bepalen vraag-aanbod voetbal

Eind 2012 hebben de KNVB en de VNG een planningsrichtlijn opgesteld om de benodigde capaciteit voor wedstrijden en trainingen te kunnen bepalen. Deze richtlijn is een theoretisch model op basis van een aantal aannames en vormt de basis om indien nodig/wenselijk in overleg te gaan wat betreft knelpunten en oplossingen en daarbij alle relevante omstandigheden te betrekken. In essentie wordt de behoefte aan speelvelden bij de planningsrichtlijn van de KNVB en VNG bepaald op basis van de speeltijden. Een seniorenwedstrijd duurt netto 2 x 45 minuten. En als bruto speeltijd hanteert men 135 minuten. Voor iedere leeftijdscategorie zijn bruto speeltijden bepaald. En op basis van het aantal spelende teams, kan men op die manier de speeltijd bepalen en het aantal speelvelden. De planningsrichtlijn geeft ook een indicatie wat betreft de trainingsbehoefte en de benodigde trainingsvelden. Bij het vaststellen van de planningsrichtlijnen eind 2012 hebben de KNVB en de VNG beide onderschreven dat alle relevante omstandigheden moeten worden meegewogen bij het bepalen van de benodigde velden. Om die reden spreken de KNVB en de VNG niet meer van een planningsnorm, naar van een planningsrichtlijn.

De KNVB heeft de planningsrichtlijn vertaald naar een rekentool die eenvoudig via internet is in te vullen. De gemeente Papendrecht hanteert ook deze planningsrichtlijn (Excel spreadsheet), maar er zijn enkele kleine verschillen in de berekening van de gemeente Papendrecht en de KNVB rekentool:

- De KNVB rondt de veldbehoefte standaard af naar boven; dus 2,01 veldbehoefte is bij de KNVB 3 velden. De gemeente kijkt de behoefte zonder afronding op voorhand.
- De KNVB en VNG hanteren voor een trainingsveld 700 tot 800 bespelingsuren. De gemeente Papendrecht hanteert een capaciteit die iets lager is, namelijk 550 uur. Op Limburgse zand- en loss-gronden is 700-800 uur goed mogelijk. In Papendrecht is de bodemgesteldheid (ontwatering) minder gunstig, waardoor we de capaciteit van een trainingsveld naar beneden bijstellen.
- Als sprake is van structureel veel afgelastingen omdat velden onbespeelbaar zijn, dan stellen we de capaciteit bij van de velden.
- De KNVB en VNG hanteren op zaterdag voor een veld 7,5 uur speelcapaciteit. De gemeente hanteert hetzelfde met een aanpassing; voor wedstrijd velden met verlichting hanteert de gemeente Papendrecht een speelcapaciteit op zaterdag van 9 uur in plaats van 7,5 uur. Heel bijzonder is dat niet: voor 2012 hanteerde de KNVB voor velden met veldverlichting zelf ook al een ruimere speelcapaciteit. Een speelcapaciteit van 9 uur betekent een tijdvak van 9.00 uur 's ochtends tot 18.00 's avonds. Kunstgrasvelden en hybridevelden hebben standaard veldverlichting en spelen tot 18 uur is voor deze velden geen bezwaar.
- De rekentool van de KNVB maakt geen onderscheid naar kunstgrasvelden, wetruvelden of hybridevelden en houdt ook geen rekening met kleinere veldafmetingen of overhoeken. De berekening van de gemeente houdt hier wel rekening mee, ook medegebruik wordt geïnventariseerd.
- De KNVB-rekentool hanteert voor de categorie 08, 09 en 010 een speelveld (versie 2020-2021). Het pupillenvoetbal voor deze categorie speelt tegenwoordig op een kwart veld. Dat is in de rekentool van de KNVB nog niet aangepast en wel bij de berekening.

Bepalen vraag en aanbod bij veldkorfbal en veldhandbal

Korfbal

Voor korfbal heeft de KNKV planningsnormen opgesteld. De gemeente bepaalt de behoefte op basis van de planningsnormen van de KNKV. Daarnaast kijkt de gemeente ook de behoefte op basis van speeltijden (vergelijkbaar met voetbal). Beide benutten we om de capaciteitsvraag voor korfbal vast te stellen.

Veldhandbal

Voor veldhandbal volgen we de planningsnorm van NOC*NSF en het Nederlands Handbal Verbond.

Toelichting Afwegingskader Renovatie Velden

Inleiding

De gemeente Papendrecht heeft behoefte aan een beleidsmatig kader om antwoord te geven op vragen van verenigingen betreffende de uitbreiding van de speel- of trainingscapaciteit. Het betreft dan vragen over renovatie of verzoeken om de aanleg van een (kunst)grasveld. Het College heeft de raad geadviseerd hiervoor een afwegingskader te ontwikkelen. Een beleidskader voor aanleg en renovatie van alle velden in de in Papendrecht die eigendom zijn van de gemeente. De gemeente Papendrecht heeft Drijver en Partners gevraagd de gemeente hierbij te ondersteunen. Dit kader gaat hierbij.

Beleidskader

Het kader is een inhoudelijk afwegingskader en hiermee een instrument om een objectieve afweging te kunnen maken voor het beantwoorden van de vraag “wanneer vervanging of renovatie” aan de orde is. Hierbij is de kern van het kader dat er wordt uitgegaan van behoefte, gebaseerd op benodigde capaciteit: ledental/teams. Het kader geeft sturing en structuur aan het gesprek met verenigingen over dit onderwerp.

Kort samengevat komt het advies van D&P neer op het volgende:

Kern van het kader is dat bij aanleg en renovatie de behoefte aan capaciteit bij een vereniging richtinggevend is. Sportvelden moeten sporttechnisch in orde zijn.

Concreet betekent dit:

- a. De gemeente Papendrecht houdt (voor wat betreft de behoeftebepaling) rekening met de planningsnormen en planningsrichtlijnen van bonden, maar betreft wat betreft de benodigde accommodaties ook andere factoren. Planningsnormen en richtlijnen zijn voor de gemeente dus niet leidend maar richtinggevend. Andere factoren zijn voor de gemeente Papendrecht: nut en noodzaak, ‘samengebruik’ alternatieven, behoefte op langere termijn, budgettaire mogelijkheden en eventuele andere prioriteiten.
- b. De gemeente hanteert een renovatieplanning (een meerjaren investeringsplan buitensport) om te zien wanneer welke velden in aanmerking komen voor renovatie. Veiligheid en sporttechnische kwaliteit zijn leidend en niet de boekhoudkundige afschrijvingstermijn. De beoordeling of velden sporttechnisch voldoen gebeurt door onafhankelijke derden die hierin gespecialiseerd zijn.

Kern van het kader is dat er wordt uitgegaan van behoefte, gebaseerd op benodigde capaciteit: ledental/elftallen.

Een kader....en dan?

Na vaststelling van het afwegingskader zal een nadere inhoudelijke en financiële uitwerking plaatsvinden en via het gebruikelijke planning- en controlinstrumentarium aan de raad worden voorgelegd.

Beide Papendrechtse voetbalverenigingen verenigingen hebben aangegeven graag in aanmerking te komen voor een kunstgrasveld. Eenmaal vastgesteld, zal het kader worden gebruikt voor het maken van een inhoudelijke afweging van deze vragen door het college.

Zoals in het kader aangegeven is het criterium capaciteitsbehoefte bij aanleg velden richtinggevend, maar niet uitsluitend bepalend. Ook ‘gezamenlijk gebruik’ zal worden meegewogen. Verkennende gesprekken hierover met betrokken verenigingen zijn reeds opgestart.

Voor wat betreft renovatie van velden is in het kader opgenomen dat niet de ‘boekhoudkundige planning’ leidend is bij het rooveren van velden, maar beoordeling van de velden op sporttechnische kwaliteit, beoordeeld door onafhankelijke derden die hierin gespecialiseerd zijn. Gezien de klachten van VV Papendrecht over de kwaliteit van de hybride velden is hier, met een gespecialiseerde en onafhankelijke derde, een onderzoek gestart naar de mogelijkheden om te komen tot een verbetering.

De korfbalvereniging (PKC) heeft aangegeven met de gemeente binnenkort in gesprek te willen over renovatie van het kunstgrasveld. Eenmaal vastgesteld, zal deze aanvraag conform het kader worden behandeld.